



**Jornades**  
per a l'excel·lència

**10è**   
aniversari

# De la reflexió a l'**acció**

**Propostes a desenvolupar per un futur sostenible del Pirineu**

**Mesures derivades dels ponents i les taules rodones de les  
desenes Jornades per a l'excel·lència de 2023**

MEMÒRIA I DECÀLEG 2023  
JORNADES PER A L'EXCEL·LÈNCIA

**Autor: Joan Tort, periodista i consultor de comunicació.**

Edita: Associació de les Jornades per a l'excel·lència  
Copyright: Associació de les Jornades per a l'excel·lència  
Disseny, maquetació i impressió: Agència Paddock Comunicació



# ÍNDEX

## Introducció

Breu resum de les Jornades per a l'excel·lència de 2023

De la reflexió a l'acció. Propostes per un futur sostenible del Pirineu

- 1. Habitatge**
- 2. Discriminació positiva**
- 3. Creació de l'Associació d'Empresaris del Pirineu**
- 4. Visió transfronterera**
- 5. Autoestima**
- 6. Menys burocràcia**
- 7. La bioeconomia i la fusta, els nous motors**
- 8. Modernització del sector primari**
- 9. Formació i retenció de talent**
- 10. Canvi climàtic**

## Agraïments







# INTRODUCCIÓ

Les Jornades per a l'excel·lència celebrades els dies 6 i 7 d'octubre de 2023 a Esterrí d'Àneu i amb una sessió prèvia a Andorra el 29 de setembre, van comptar amb 8 blocs que van abraçar temàtiques molt diverses i que van permetre fer una reflexió transversal sobre el futur del Pirineu. La cooperació transfronterera, les perspectives empresarials, la despoblació, l'impacte del canvi climàtic, el futur del sector primari o el paper dels joves al Pirineu i la retenció de talent van ser els alguns dels àmbits de debat i dels que en van sorgir un seguit d'idees i, sobretot, de propostes per a un futur sostenible dels territoris de muntanya. Aquest era l'objectiu de les Jornades per a l'excel·lència. Ara, però, cal passar a l'acció.

Totes les taules rodones van abocar problemes, realitats, oportunitats i solucions amb molts aspectes coincidents o repetits en els diversos debats i que constaten de forma clara els problemes que té avui el Pirineu i els àmbits que cal abordar amb certa urgència. És a dir, el futur del Pirineu passa per articular de forma immediata un conjunt d'accions concretes en matèria d'habitatge, modernitzar i promocionar el sector primari, fer una aposta clara

per les infraestructures i una mobilitat pròpies del segle XXI i, finalment, la creació d'un relat que reafirmi l'autoestima i la identitat pirinenca en relació amb Catalunya, Espanya, Andorra i Europa.

Per tant, des de les Jornades per a l'excel·lència proposem passar de la reflexió a l'acció amb la voluntat d'aportar valor al treball fet abans i durant les Jornades i amb l'objectiu que en els propers anys podem contribuir a fer efectives les propostes que descriurem en aquest dossier. Perquè aquests suggeriments, a més, neixen del Pirineu i per part de la gent del Pirineu.

D'entrada, ens fem nostra la descripció dels territoris de muntanya que va fer a la sessió d'Andorra Hubert Siller, cap del Departament de Turisme i Oci del Management Center Innsbruck i vicepresident de Future Mountain Internacional. Siller va definir-los com espais petits, segurs, freds i rics. Són característiques que encaixen perfectament per al Pirineu i que cal potenciar-les per convertir aquest territori en un enclavament de referència sense massificacions, per a totes les edats i públics, preservant el medi ambient i pròsper econòmicament. Per tant, sostenible.



# BREU RESUM DE LES JORNADES PER A L'EXCEL·LÈNCIA

Les desenes Jornades per a l'excel·lència van congregar durant dos dies a més d'un miler de persones entre el públic que va presenciar els debats i ponències a Esterrri d'Àneu com els que ho van seguir per streaming o per Lleida TV. Un èxit que se suma a l'alta qualitat i a la pluralitat de ponents que vam tenir durant els dos dies de les Jornades.

L'esdeveniment es va organitzar en dues sessions i amb 7 blocs que van permetre fer una extensa i transversal radiografia de les principals preocupacions i àmbits en els quals caldria actuar de cara al futur sostenible del Pirineu. Aquests blocs estaven dedicats a fer una radiografia transversal del Pirineu, conèixer l'estratègia de la Generalitat de Catalunya pels territoris de muntanya, reflexionar sobre si l'empresariat s'ha de reinventar, com retenir talent i lluitar contra la despoblació i sobre com afrontar el canvi climàtic. També es va tractar la modernització del sector primari, el paper dels centres educatius i el futur

dels joves, la importància de la marca Pirineus i si cal tenir més d'una marca.

D'entre els ponents podem destacar el catedràtic Oriol Amat, el climatòleg Javier Martín-Vide, el publicista Lluís Bassat, l'empresària Núria Cervós, la directora de l'IDAPA, Eva Fiter; el rector de la UdL, Jaume Puy, el president de la Fundació Planes Corts, Joan Planes; el director de transferència del Centre de Ciència i Tecnologia Forestal de Catalunya (CTFC), Francesc Cano; el coordinador tècnic de l'Associació d'Iniciatives Rurals de Catalunya (ARCA), Eduard Trepant, o la ramadera pallaresa Montserrat Barado. També una àmplia representació institucional amb la consellera de Territori Ester Capella, la ministra de Presidència, Economia, Treball i Habitatge del Govern d'Andorra, Conxita Marsol; la síndica d'Aran, Maria Vergés; el president de la Diputació de Lleida, Joan Talarn; l'alcalde d'Esterrri d'Àneu, Pere Ticó, o la directora general de Polítiques de Muntanya i del Litoral, Roser Bombardó.



## DE LA REFLEXIÓ A L'ACCIÓ

# 1. HABITATGE

És reiteratiu afirmar que el Pirineu té una gran extensió però amb poca població i, a més, amb una economia molt marcada per l'estacionalització de la neu i el turisme i, de manera secundària, pel sector primari. Aquesta situació socioeconòmica singular cal corregir-la, perquè té puntes de creixement poblacional a l'hivern, amb demanda d'habitatge i serveis, però que decau la resta de l'any. A la vegada, **la manca de diversificació de l'economia i l'envelliment ha comportat una despoblació que comença a ser alarmant en petits nuclis.**

La població de Catalunya ha assolit els 8 milions d'habitants, segons l'Institut d'Estadística de Catalunya (Idescat). D'aquests, 4.065.088 són dones i 3.940.696 són homes, i el 73% de la població de Catalunya resideix a la demarcació de Barcelona, l'11% a la de Tarragona, el 10% a Girona i el 6% a Lleida.

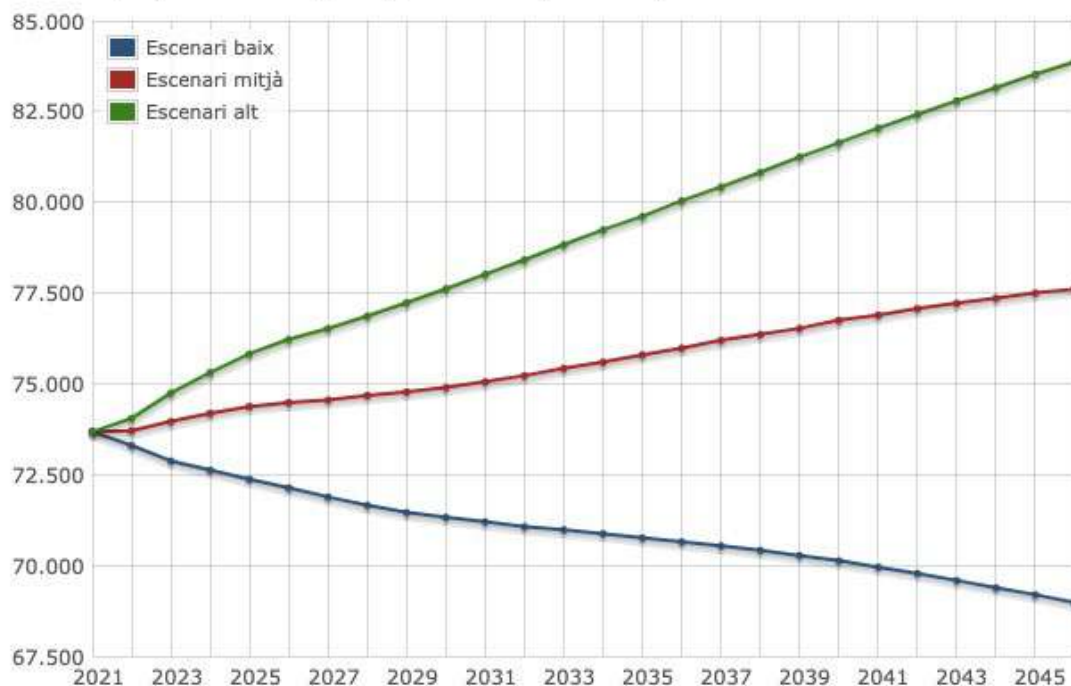
El catedràtic Oriol Amat va exposar a les Jornades per a l'excel·lència algunes dades que expliquen com les comarques catalanes del Pirineu han perdut població, de manera que en 50 anys, s'ha passat de 76.000 a 72.000 habitants, el que representa un descens de l'1,96% al 0,97% del global de Catalunya. El catedràtic va alertar que no només hi ha menys població sinó que aquesta envelleix, donat que els trams d'edat que més habitants perden són els dels joves d'entre 0 o 14 anys. La Cerdanya i l'Aran presenten índexs de població una mica millors.

	1960	1981	2001	2011	2022
ALTA RIBAGORÇA	6.673	4.549	3.617	4.284	3.993
ALT URGELL	20.403	19.335	19.466	22.008	20.937
CERDANYA	11.804	12.041	14.516	18.783	19.335
PALLARS JUSSÀ	20.449	14.219	12.390	14.374	13.137
PALLARS SOBIRÀ	10.369	5.450	6.140	7.548	7.190
VAL D'ARAN	6.642	5.808	7.938	10.192	10.194
ALT PIRINEU I ARAN	76.360	61.402	64.067	77.189	74.786
CATALUNYA	3.888.485	5.956.414	6.361.365	7.539.618	7.747.709
% ALT PIRINEU I ARAN / CAT	1,96%	1,03%	1,01%	1,02%	0,97%

L'Institut d'Estadística de Catalunya ha fet projeccions de futur en positiu i negatiu, tot i que les previsions del mateix organisme apunten a una regressió demogràfica, supeditada a futurs moviments migratoris. És a dir, el creixement de població depèn, sobretot, de trasllat de persones d'un indret a un altre i no al creixement natural amb més naixements que defuncions. Davant d'aquestes dades poblacionals, **el plantejament d'una política d'habitatge es presenta com una de les claus per revertir aquesta despoblació.** Sempre, però, acompanyat d'incentius fiscals i econòmics per atreure activitat i professionals.

El preu de l'habitatge al Pirineu, igual que a qualsevol altre lloc, ha crescut de forma sostinguda en els anys, esdevenint un valor segur com a patrimoni i inversió, però també un negoci turístic que ha deixat els habitatges per a la població resident, els joves i els treballadors sense massa opcions. També pel desequilibri entre els costos de compra i lloguer i els salaris que es perceben.

**Població projectada a 1 de gener per escenari (base 2021). Alt Pirineu i Aran. 2021-2046**



Font: Idescat. Projeccions de població (base 2021).

La gràfica mostra els principals indicadors que ens permet fer un perfil mitjà, de manera que la majoria dels habitatges no són principals (57,2%), d'una superfície d'entre 61 i 90 metres quadrats (33,3%) i l'any de construcció se situa entre 1981 i 2000 (25%). Estem parlant de 73.000 habitatges familiars convencionals, que a Catalunya són 4 milions.

Indicadors d'habitatges	
Alt Pirineu i Aran	
2021	
	2021
Proporció d'habitatges principals (%)	42,8
Proporció d'habitatges no principals (%)	57,2
Proporció d'habitatges principals de propietat (%)	60,9
Proporció d'habitatges principals de lloguer (%)	26,8
Proporció d'habitatges principals en altre règim de tinença (%)	12,3
Proporció d'habitatges principals de fins a 45 m2 (%)	6,3
Proporció d'habitatges principals de 46 m2 a 60 m2 (%)	11,4
Proporció d'habitatges principals de 61 m2 a 90 m2 (%)	33,3
Proporció d'habitatges principals de 91 m2 a 120 m2 (%)	19,6
Proporció d'habitatges principals de més de 120 m2 (%)	24,0
Proporció d'habitatges principals construïts fins al 1950 (%)	21,7
Proporció d'habitatges principals construïts de 1951 a 1970 (%)	14,0
Proporció d'habitatges principals construïts de 1971 a 1980 (%)	15,1
Proporció d'habitatges principals construïts de 1981 a 2000 (%)	24,9
Proporció d'habitatges principals construïts en 2001 o després (%)	21,2

Font: Idescat, a partir del Cens de població i habitatges de l'INE.

Nota: Les dades es presenten amb la distribució territorial actualment vigent, que són els 8 àmbits territorials de planificació (d'acord amb la Llei 23/2010, de creació de l'àmbit del Penedès, i de l'Acord de Govern 21/2014, que modifica territorialment els àmbits del Penedès i les Comarques Centrals).



<b>Habitatges. Per tipus d'habitatge</b>						
▶ Alt Pirineu i Aran						
▶ 2021						
	Habitatges familiars convencionals principals	Habitatges familiars convencionals no principals	Habitatges familiars convencionals	Habitatges familiars no convencionals (alotjaments)	Total habitatges familiars	Establiments col·lectius
2021	31.202	41.753	72.955	0	72.955	34

Font: Idescat, a partir del Cens de població i habitatges de l'INE.

Nota: Les dades es presenten amb la distribució territorial actualment vigent, que són els 8 àmbits territorials de planificació (d'acord amb la Llei 23/2010, de creació de l'àmbit del Penedès, i de l'Acord de Govern 21/2014, que modifica territorialment els àmbits del Penedès i les Comarques Centrals).

<b>Habitatges. Per tipus d'habitatge</b>						
▶ Catalunya						
▶ 2021						
	Habitatges familiars convencionals principals	Habitatges familiars convencionals no principals	Habitatges familiars convencionals	Habitatges familiars no convencionals (alotjaments)	Total habitatges familiars	Establiments col·lectius
2021	2.989.357	925.770	3.915.127	2	3.915.129	3.951

Font: Idescat, a partir del Cens de població i habitatges de l'INE.

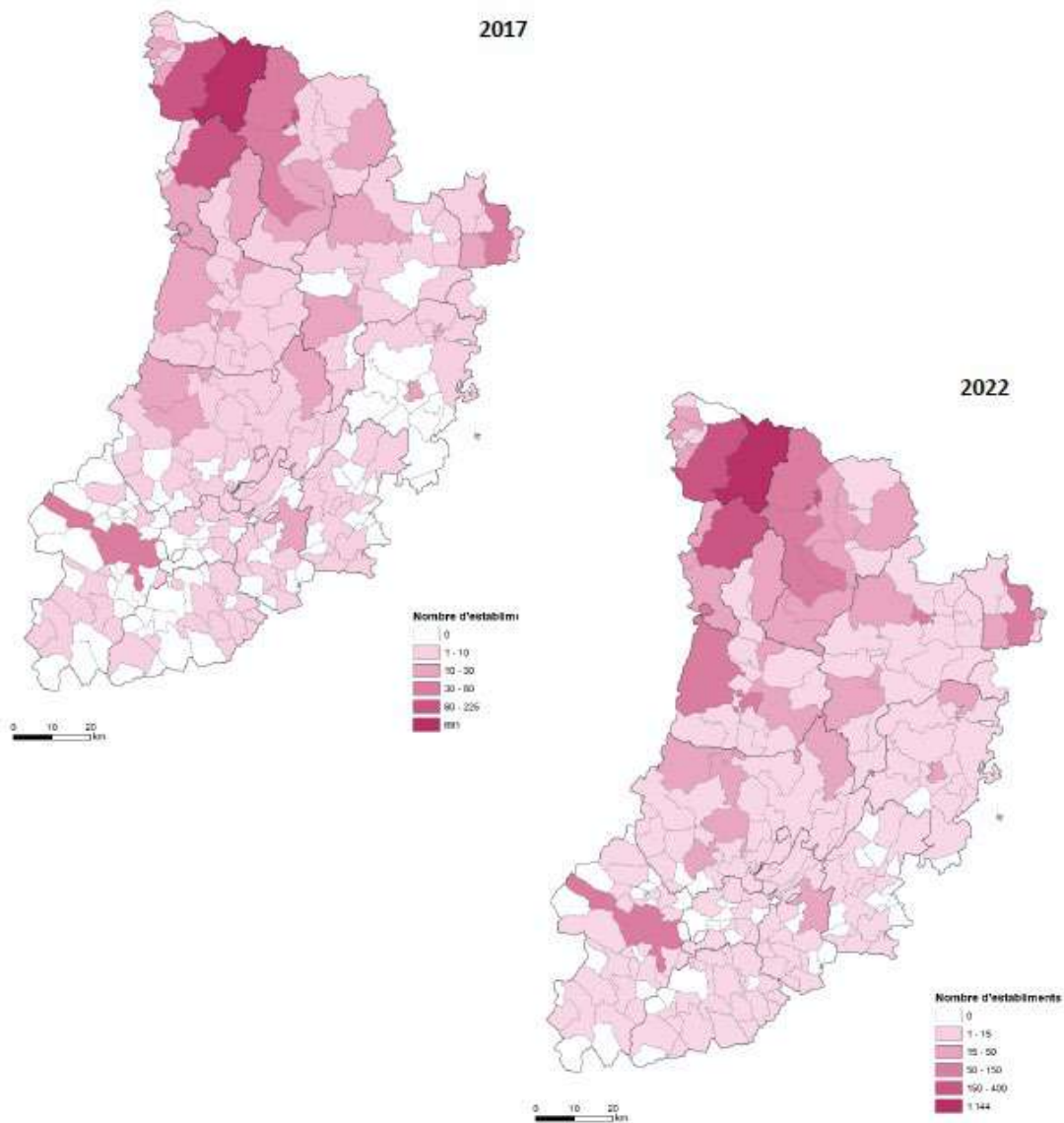
Una de les problemàtiques més evidents dels darrers anys ha estat la proliferació de pisos turístics, és a dir, habitatges que han deixat de ser per als veïns i veïnes i que, en molts casos, passen bona part de l'any tancats i sense ús.

### **Habitatges d'ús turístic per comarques a l'Alt Pirineu i Aran. Juliol 2021**

Alt Urgell	148
Alta Ribagorça	289
Cerdanya	773
Pallars Jussà	175
Pallars Sobirà	498
Val d'Aran	1224
<b>Total</b>	<b>3107</b>

*Font: Guia oficial d'establiments turístics de la Generalitat de Catalunya*

Segons, un estudi de la Càtedra de Turisme Interior i de Muntanya de la Universitat de Lleida (UdL) i del Patronat de Turisme de la Diputació de Lleida, els Habitatges d'Ús Turístic (HUTs), en comparació amb la resta de tipologies d'allotjament turístic, són de molt més recent creació i en els últims anys estan vivint un boom. Prova d'això es pot veure amb la comparació amb les dades del 2017. Sí fa cinc anys ja sumaven 12.000 places i els trobàvem en 151 municipis de la província de Lleida, ara la seva oferta s'ha multiplicat pràcticament per 2 i al llarg del territori hi ha més de 21.000 places repartides entre 186 municipis. Destaca el cas de Naut Aran, que és el municipi que oferta més places, amb 6.061 places, que suposen més del 28% de l'oferta provincial. El municipi aranès ha guanyat amb cinc anys més de 2.000 places, un augment del 60%. També destacaven la Vall de Boí amb 1.353, Vielha amb 924, Esterrri d'Àneu amb 594 i Bellver de la Cerdanya amb 583.



Pisos turístics a la demarcació de Lleida. Anys 2017-2022. (UdL-Diputació de Lleida).

## El sistema d'allotjament turístic de la província de Lleida, any 2022

TIPOLOGIA D'ALLOTJAMENT TURÍSTIC	ESTABLIMENTS	%	PLACES	%
HABITATGES D'ÚS TURÍSTIC	4.044	76,1	21.315	28,2
CASES RURALS	677	12,7	4.997	6,6
HOTELS, HOSTALS I PENSIONS	419	7,9	19.510	25,8
CÀMPINGS	63	1,2	22.749	30,1
APARTAMENTS	30	0,6	672	0,9
INSTAL·LACIONS JUVENILS	79	1,5	6.377	8,4
<b>TOTAL</b>	<b>5.312</b>		<b>75.620</b>	



Actualment, hi ha una gran demanda de nous habitatges i especialment de pisos de lloguer assequible per cobrir una necessitat que s'ha d'atendre perquè pot esdevenir part de la solució de futur. Fan falta habitatges per a estudiants, com ja passa a Sort, i també allotjament digne per als treballadors de les estacions d'esquí, ja que els elevats lloguers de pisos turístics o la manca d'oferta els ha abocat a uns quants nuclis, com Naut Aran, a dormir en autocaravanes o rulots.

**Un informe de l'Idescat de l'any passat, elaborat amb dades de 2021, afirma que quatre de cada deu habitatges del Pirineu s'utilitzen com a segona residència o estan buits.** L'estudi assegura que menys de la meitat de les cases i pisos d'Aran, la Cerdanya, els Pallars i la Ribagorça estan habitats tot l'any. Només el 35,7% dels habitatges d'Aran són residència habitual. El segueix la Cerdanya, amb només un 36,7%. Al Pallars Sobirà són un 37,8% del total, a l'Alta Ribagorça són un 39,4% i al Pallars Jussà, un 47,2%. L'Alt Urgell, la comarca més poblada del Pirineu, és també l'única on més de la meitat dels habitatges, el 57% del total, s'utilitzen com a residència habitual. Els grans percentatges d'habitatges deshabitats o utilitzats només de forma temporal

al Pirineu contrasten amb les xifres del pla de Lleida, on el 73% de les cases i pisos s'utilitzen com a residència habitual.

També es constata la realitat que part de les cases buides al Pirineu no són habitables: estan deteriorades, algunes amenacen ruïna i, en alguns casos, es desconeix fins i tot qui n'és el propietari.

La Generalitat ha previst actuacions en matèria d'habitatge, més o menys conscient de la urgència de disposar de nou habitatge i de lloguer assequible al Pirineu. No només per la demanda, sinó pels problemes esmentats de despoblació i envelliment. Així, el càlcul és que a les comarques de l'Alt Pirineu i Aran es necessitaran 1.088 habitatges en les pròximes dues dècades per tal de complir amb els requisits de les àrees de demanda residencial forta i acreditada, les quals hauran de disposar d'un 15% mínim d'habitatges destinats a polítiques socials per complir amb l'objectiu de la solidaritat urbana. El Pla Territorial Sectorial de l'Habitatge (PTSH), l'instrument de planificació pensat fins al 2042, estableix aquesta necessitat de més d'un miler d'habitatges al Pirineu, partint de la base que a la Seu d'Urgell, Puigcerdà, Tremp el Pont de Suert i Sort hi viuen el 44% dels habitants d'aquest territori amb forta demanda.

#### Objectius pel compliment del mandat de solidaritat urbana a nivell municipal en l'àmbit de l'Alt Pirineu i Aran

	SITUACIÓ INICIAL (1 juliol 2022)			SITUACIÓ FINAL (30 juny 2042)			
	Estimació habitatges principals	Parc destinat a polítiques socials	Ratio	Projecció habitatges principals	Projecció habitatges existents destinats a polítiques socials	Nous habitatges destinats a polítiques socials a promoure durant la vigència del Pla	Objectiu solidaritat urbana del Pla
La Seu d'Urgell	4.981	469	9,40%	5.587	345	494	15,00%
Puigcerdà	3.271	329	10,00%	3.737	231	329	15,00%
Tremp	2.521	339	13,50%	2.917	311	127	15,00%
Pont de Suert	889	72	8,10%	955	61	82	15,00%
Sort	823	93	11,30%	910	80	57	15,00%

Mentrestant, la situació el mercat immobiliari presenta les següents dades de preus de l'habitatge (dades Idescat 2021):

Àmbit funcional territorial	Preu total (milers d'euros)			Preu / m <sup>2</sup> construït		
	Habitatge nou	Habitatge usat	Total	Habitatge nou	Habitatge usat	Total
	Alt Pirineu i Aran	281,62	209,71	220,04	2.988,01	2.098,77
Camp de Tarragona	180,44	133,91	140,51	1.820,56	1.548,50	1.587,11
Comarques centrals	139,52	119,20	123,92	1.381,34	1.286,06	1.308,17
Comarques gironines	196,19	193,84	194,21	1.981,21	1.980,12	1.980,29
Metropolità	281,60	253,27	258,38	2.988,56	2.749,79	2.792,83
Penedès	206,09	187,41	190,46	2.141,47	1.891,14	1.932,04
Ponent	132,35	90,38	100,57	1.238,26	910,68	990,23
Terres de l'Ebre	74,72	84,89	84,13	831,76	965,71	955,70

El lloguer assequible és actualment una de les principals demandes del mercat de l'habitatge, sobretot per a població que pretén establir-se al Pirineu i per a la població temporal, ja siguin estudiants o treballadors turístics.

Els preus mantenen una tendència a l'alça, tot i algunes correccions a la baixa a la Cerdanya o a l'Aran, que ja són els territoris amb lloguers més alts. Les dades de l'Agència de l'Habitatge de Catalunya de la Generalitat de 2023 són les següents:

COMARCA	LLOGUER 2022	LLOGUER 2023	INCREMENT/DISMINUCIÓ €
ALT URGELL	543	519	+24
ALTA RIBAGORÇA	413	370	+43
CERDANYA	638	653	-15
PALLARS JUSSÀ	371	380	-9
PALLARS SOBIRÀ	494	467	+27
VAL D'ARAN	529	541	-11
BERGADÀ	424	426	-2

A les capitals de comarca, els preus queden d'aquesta manera:

PUIGCERDÀ	614,10 €
VIELHA	539,18 €
LA SEU D'URGELL	512,53 €
SORT	441,13 €
BERGA	419,9 €
TREMP	385,39 €
EL PONT DE SUERT	366,43 €

És per tot plegat, que des de les Jornades per a l'Excel·lència proposem les següents accions:



## ACCIONS ÀMBIT 1

---

1. Polítiques públiques urgents perquè el mercat immobiliari disposi d'habitatge social per lluitar a favor de l'arrelament i evitar el despoblament. En la modalitat de compra també, però sobretot de lloguer assequible, pensant també per a temporers/treballadors del sector turístic i estudiants.
2. Per aconseguir-ho és necessari afavorir la rehabilitació, l'expropiació de sòl i pisos vells/buits, canvis urbanístics per alliberar sòl edificable, finançament per ajuntaments i privats, ajuts per a la compra o lloguer per a gent jove i professionals o famílies que es volen instal·lar al Pirineu. Facilitar la creació de cooperatives d'habitatge.
3. Col·laboració imprescindible público-privada.
4. Aparcar els criteris de risc d'exclusió social en les demandes de lloguer social per prioritzar els d'arrelament.
5. Limitació dels pisos turístics en favor del lloguer de llarga durada.
6. Fiscalitat municipal adaptada a aquestes iniciatives, és a dir, bonificacions dels impostos locals ICIO i IBI.
7. Suport a sistemes de construcció sostenibles.

### LÍDERS 1

Departament de Territori, Secretaria d'Habitatge, Incasòl, ajuntaments, sector privat (promotors, constructors, APIs...), cooperatives d'habitatge...



# 2. DISCRIMINACIÓ POSITIVA

El desenvolupament sostenible del Pirineu serà una realitat si hi ha voluntat política per part de les administracions. Cal conèixer i creure en el potencial dels territoris de muntanya per fer polítiques adequades i que prioritzin aquest espai, tot reconeixent que porten dècades d'endarreriments en inversió pública i, per tant, que hi ha grans mancances en infraestructures i serveis que cal corregir perquè la igualtat d'oportunitats sigui una realitat al Pirineu i, a la vegada, es generin atractius i opcions per al desenvolupament personal i professional dels joves. **Les administracions, per tant, han de confiar en el Pirineu com a territori de futur i aplicar una discriminació positiva en totes les polítiques públiques cap a aquest espai.**

Fins ara només coneixem que la Generalitat prepara una nova llei de Muntanya, un Estatut del Municipi Rural i un pla anomenat Estratègia Pirineu amb un seguit de polítiques dirigides a millorar les comarques de muntanya.



Per part de la Diputació de Lleida, hi ha una voluntat política clara de discriminació positiva, dedicant un percentatge addicional a totes les inversions, subvencions o ajudes que tenen destí al Pirineu i que, segons el president provincial, Joan Talarn, es podria quantificar en un 20% afegit als costos de cada pla de subvencions. També ha ideat un pla contra la despoblació. A l'anterior mandat de la Diputació ja es va posar ordre amb un sistema equitatiu, objectivable i transparent de repartiment dels fons públics, amb el màxim respecte a l'autonomia municipal i aplicant criteris de discriminació positiva cap als municipis en risc de despoblament o que es desenvolupen en l'entorn de muntanya com a fórmula per destinar al món local i les entitats del territori prop del 70% dels més de 153 milions d'euros del pressupost actual de la Diputació.

Per part de l'Estat, el govern Espanyol manté la secretaria d'Estat de repte demogràfic, amb 130 plans i accions concretes per lluitar contra aquest problema socioeconòmic amb 10.000 milions d'euros, la majoria vinculats a fons europeus com els Next Generation. No obstant, fins ara no hi ha hagut massa interacció amb la Generalitat ni l'arribada de fons als municipis més enllà d'alguns programes dels Next Generation.

La discriminació positiva, per tant, s'hauria de traduir de forma immediata en una major dotació pressupostària de l'Estat i la Generalitat al Pirineu i reprendre projectes encallats de fa molts anys. Igualment, fomentar la cooperació amb Andorra. El pressupost de la Generalitat per l'exercici de 2023 va sumar 42,3 milions d'euros per la vegueria del Pirineu, una quantitat que es destina sobretot a manteniment, ja sigui per conservació de carreteres (10,2 milions), millores a les estacions d'esquí (10,4 milions) i actuacions al medi natural (4,9 milions), com a partides més importants.



**Distribució per àmbits territorials de la inversió real (cap 6)**  
**Total sector públic de la Generalitat de Catalunya**  
**(Imports en euros)**

Àmbit territorial	Total No Consolidat	Despeses Consolidables	Total Consolidat	%
Àmbit Metropolità	990.168.798,73	29.047.225,03	961.121.573,70	62,2%
Comarques Gironines	122.048.270,89	-	122.048.270,89	7,9%
Camp de Tarragona	87.834.852,12	-	87.834.852,12	5,7%
Terres de l'Ebre	49.839.736,15	-	49.839.736,15	3,2%
Àmbit de Ponent	111.303.575,35	1.015.157,32	110.288.418,03	7,1%
Comarques Centrals	100.170.169,51	-	100.170.169,51	6,5%
Alt Pirineu i Aran	38.686.162,07	-	38.686.162,07	2,5%
Àmbit del Penedès	74.083.845,37	-	74.083.845,37	4,8%
<b>Total territorialitzable</b>	<b>1.574.135.410,19</b>	<b>30.062.382,35</b>	<b>1.544.073.027,84</b>	<b>100,0%</b>
No territorialitzable	1.462.456.670,37	601.183.039,22	861.273.631,15	
<b>TOTAL INVERSIÓ REAL</b>	<b>3.036.592.080,56</b>	<b>631.245.421,57</b>	<b>2.405.346.658,99</b>	

L'any anterior, és a dir, 2022, el pressupost d'inversions assignat a les comarques del Pirineu per part de la Generalitat va ser pràcticament el mateix:

ALT URGELL	16,7 milions €
ALRA RIBAGORÇA	4,3 milions €
ARAN	1,2 milions €
CERDANYA	9 milions €
PALLARS JUSSÀ	4,5 milions €
PALLARS SOBIRÀ	7,3 milions €
<b>TOTAL</b>	<b>43 milions €</b>

Igualment, **cal augmentar les plantilles de treballadors públics per apropar els serveis als ciutadans i ciutadanes**, però costa molt que aquests empleats vulguin exercir la seva professió al cos de la Generalitat al Pirineu. Per ara, només l'Institut Català de la Salut ha establert un complement de ruralitat que ajuda a desplaçar facultatius als pobles, però no passa el mateix amb els especialistes. Tampoc els docents perceben aquest suplement salarial ni tampoc els Mossos d'Esquadra. De fet, el propi Govern encara no s'ha desplegat totalment al Pirineu i encara són poques les conselleries amb serveis territorials al Pirineu.

Cal que des del territori es desenvolupin plans de formació i polítiques actives d'ocupació per adequar oferta i demanda i la preparació professional, així com també la possibilitat d'obrir el ventall perquè l'oferta de feines no es concentri només en el turisme i la natura.

És per aquest motiu que **una altra necessitat és la de disposar de sòl industrial, viver industrial i incubadores empresarials**. No fan falta grans operacions immobiliàries o urbanístiques, i sí petits polígons per a empreses mitjanes, tallers a disposició d'emprenedors i espais per a la creació de negocis amb assessorament d'experts, són algunes de les propostes.

Actualment, les empreses tenen dificultats per ubicar-se i la situació actual dels polígons industrials és la següent, segons dades del Patronat de Promoció Econòmica de la Diputació de Lleida:

CIUTAT	SUPERFÍCIE en Ha	ANY	OCUPACIÓ
VIELHA	8,77	1991	100%
SORT	1,8	2002	100%
OLIANA	7,31	1989	100%
MONTFERRER I CASTELLBÓ	13,79	1991	95%
LA SEU D'URGELL	13,42	1990	100%
LA SEU D'URGELL	2,31	1987	100%
EL PONT DE SUERT	4,13	1999	70%
TREMP	3,75	2007	60%
TREMP	3,16	1995	100%
LA POBLA DE SEGUR	5,39	2002	45%

D'altra banda, cal ser imaginatius i crear noves estructures econòmiques que afavoreixin l'activitat, l'ocupació, generin riquesa i diversifiquin l'economia del Pirineu. Aquestes **solucions imaginatives, per exemple, poden ser la creació d'unitats d'acció econòmica, com la que la Fundació Planes Corts desenvolupa als pobles d'Estamariu i Bescaran per arrelar població, refer habitatges i crear ocupació i serveis**. Donar més rellevància a la producció agroalimentària local i fomentar-ne la producció industrial de qualitat.





## ACCIONS ÀMBIT 2

---

1. Cal una aposta decidida de les administracions per a aplicar una discriminació positiva pel Pirineu més enllà de les que ja s'apliquen per part de la Diputació de Lleida o dels plusos salarials de la Generalitat per a metges. Cal recuperar temps perdut.

1.1% mínim d'inversió anual només per al Pirineu als pressupostos de la Generalitat i la Diputació de Lleida. Negociar el mateix als comptes estatals.

1.2 Major transferència de recursos i mitjans per als ajuntaments.

1.3 Dotació de més plantilla de mossos d'esquadra, sanitaris i docents.

1.4 Licitacions amb més puntuació per fusta del Pirineu en el sector de la construcció o per aliments del territori en el cas de menjadors escolars i menús sanitaris.

2. Estratègia forestal i de promoció de la fusta com a recurs econòmic, ús racional i eficient de l'aigua, sector primari modern, producció agroalimentària de qualitat...

3. Impuls a nous conreus i, per tant, a incorporar als tradicionals nous productes alimentaris o transformats al Pirineu.

4. Promoció industrial i de transformació.

5. Crear unitats d'acció econòmica (unions de pobles veïns per impulsar projectes comuns).

6. Crear llocs de treball amb nous nínxols d'ocupació vinculats no només a la natura i a la indústria agroforestal i alimentària.

7. Apropar els serveis bàsics a una distància de 30 minuts des de qualsevol poble.

8. Impuls del transport públic i/o col·lectiu.

### LÍDERS 2

Departaments d'Economia, Territori, Acció Climàtica, Govern d'Espanya, Govern d'Andorra, Incasòl, ajuntaments... (promotors, constructors, APIs...), cooperatives d'habitatge...



# 3. CREACIÓ DE L'ASSOCIACIÓ D'EMPRESARIS DEL PIRINEU

Les Jornades per a l'excel·lència van posar de manifest que els empresaris del Pirineu tenen poca relació entre ells, malgrat compartir diagnòstic i problemes. Fins i tot entre empresaris d'una mateixa comarca el contacte és escàs, que passa a nul al canviar de comarca. Les organitzacions patronals o gremials tenen seu a Lleida o Barcelona i ajuden a mantenir la representativitat i les reivindicacions o negociacions amb les administracions, però la singularitat del Pirineu queda en un segon terme.

Per tant, recollint aquesta situació **es proposa constituir una entitat sense ànim de lucre per aglutinar els empresaris pirinencs i aconseguir un espai de trobada, debat i**

**coordinació per fer front a les seves demandes i preocupacions.**

La proposta ni busca substituir a cap altre organisme ni que els empresaris del Pirineu es donin de baixa d'altres organitzacions. Al contrari, l'objectiu és sumar.

Actualment, els empresaris s'agrupen al voltant de la Cambra de Comerç, les patronals COELL i PIMEC, associacions com Pallars Actiu en el cas del Jussà i el Sobirà i espais de trobada d'agents socials lleidatans com el Fòrum Secore o el G10, liderat pel Govern i amb representants institucionals a més dels agents socials.

## ACCIONS ÀMBIT 3

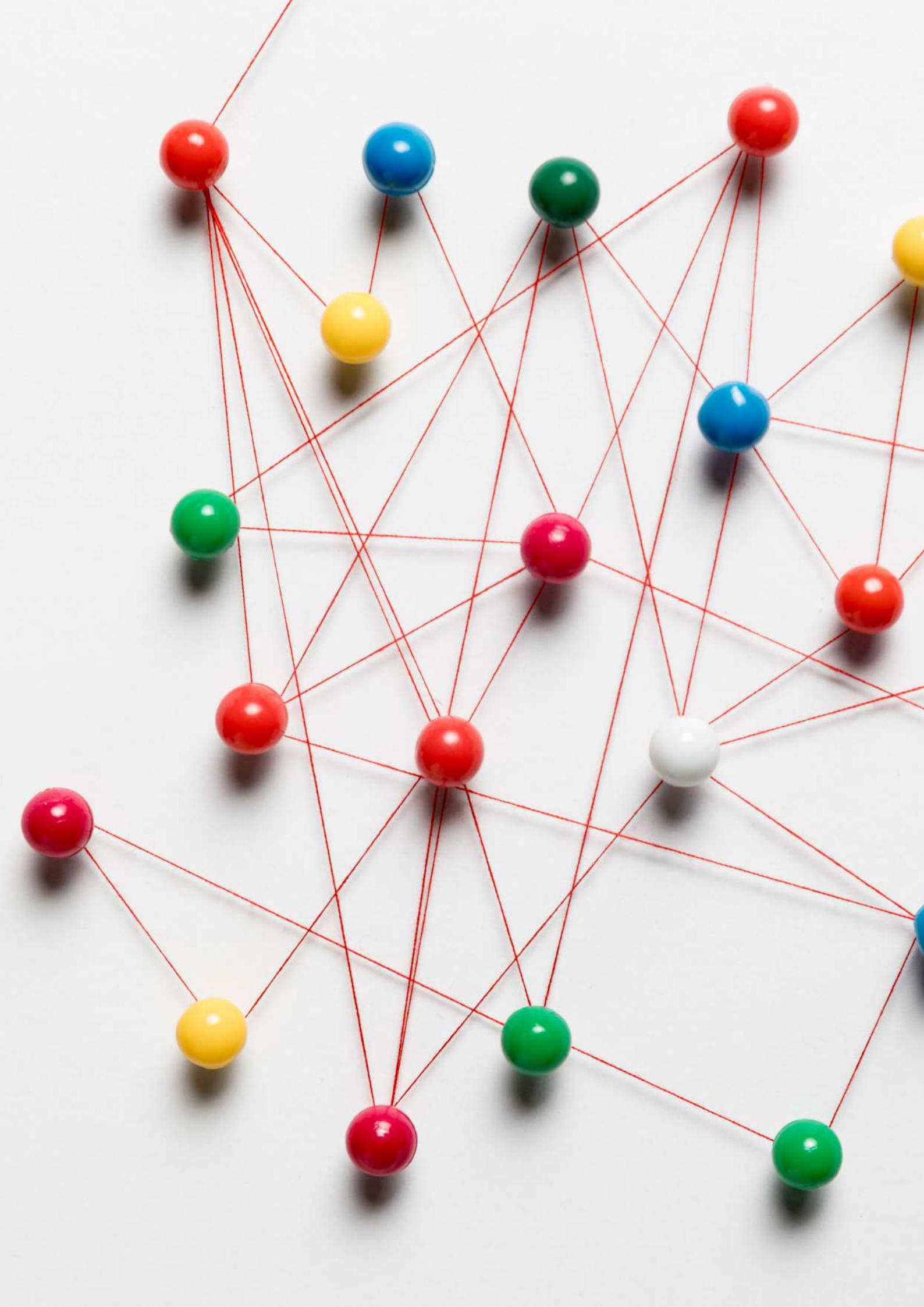
---

1. **Constitució d'una associació d'empresaris del Pirineu per combatre la falta de coneixement entre ells i promoure la cohesió d'un grup de pressió davant les administracions.**
2. **Creació de jornades d'intercanvis d'experiències i iniciatives. Col·laboració amb les Jornades per a l'excel·lència.**
3. **Sinergies i col·laboracions amb altres organitzacions empresarials com la Cambra, la COELL, Fòrum Secore o el G10.**
4. **Organisme sense ànim de lucre, plural i transversal amb uns objectius bàsics i clars. Representatiu del territori i dels sectors professionals que s'hi desenvolupen i propositiu en relació amb les mancances o reptes de futur dels territoris de muntanya.**

### LÍDERS 3

**Empresaris del Pirineu, Cambra de Comerç, patronals COELL i PIMEC, departament d'Empresa i Treball...**







# 4. VISIÓ TRANSFRONTERERA

Tots els governs estan d'acord en una major cooperació, tant en l'àmbit estatal, regional com internacional. I fins ara els intents han estat minsos i lents. **Es tractaria d'estimular i accelerar aquesta col·laboració per tal d'agilitzar projectes compartits al llarg i ample del Pirineu.**

El Govern d'Andorra i la Generalitat han creat un grup de treball per afrontar problemes comuns en matèria de salut, treballadors transfronterers o habitatge, però n'hi ha més i l'objectiu ha de ser la millora d'infraestructures i serveis i el seu ús

públic i comú al marge de la frontera, prioritzant les persones. **La lentitud burocràtica i les diferències jurídiques i administratives entre territoris dificulten aquesta cooperació i cal superar aquestes barreres.**

Ja hi ha organismes de col·laboració transfronterera, com la Comunitat de Treball dels Pirineus, i aquests organismes i una major implicació de la Unió Europea, haurien d'enfortir el Pirineu. Cal treballar en aquesta xarxa de complicitats i que el Pirineu entri de ple a l'agenda europea com a espai preferent a desenvolupar.



## ACCIONS ÀMBIT 4

1. Col·laboració més estreta entre territoris.
2. Major impuls dels organismes de cooperació ja existents (taula Generalitat-Andorra, Comunitat dels Pirineus...).
3. Major intensitat en la concurrència conjunta per a projectes transfronterers de la UE.
4. Compartir serveis entre territoris per apropar-los als ciutadans.
5. Promoció internacional.

### LÍDERS 4

Unió Europea, Govern d'Andorra, Govern d'Espanya, Generalitat de Catalunya, Comunitat de Treball dels Pirineus, Conselh Generau d'Aran.



# 5. AUTOESTIMA

El Pirineu té mancances en autoestima i en part per l'oblit sistemàtic de les administracions per dotar aquest territori de les infraestructures, serveis i recursos que necessita, però també pel fet geogràfic d'estar més aïllats i de ser pocs en una gran extensió en relació amb les grans urbs, ja sigui Lleida, l'àrea metropolitana de Barcelona o les capitals del País Basc, Navarra, l'Aragó o el sud de França. Fins i tot Andorra, que és un Estat, depèn del veïnatge i té una singularitat constitucional que també afecta la seva personalitat.

**Però poc a poc es va configurant un relat sobre el potencial del Pirineu i les oportunitats d'un futur sostenible que l'identifiqui com una regió de referència a Europa, buscant similituds amb espais més desenvolupats com els Alps.**

És per això que cal reforçar aquest orgull de pertinença, que ja existeix, i engrandir-lo amb un relat, un manifest conjunt i posant en valor els protagonistes, el paisatge, les oportunitats de futur, la cultura i la història d'aquest territori i que deixi de ser un espai desconegut per a la resta del món.

En els darrers anys s'han impulsat accions prou rellevants que han posat la cultura i el patrimoni com els elements claus per aquest procés de revitalització de l'autoestima pirinenca. Parlem, per exemple, del romànic, de les festes del foc i del solstici d'estiu, de l'impuls artístic amb esdeveniments de referència que s'han consolidat a la programació cultural (Esbaiola't, Dansàneu, Festival d'Orgues de Ponent i el Pirineu, ...), o un major protagonisme dels espais singulars de natura.

La cultura pirinenca ha estat també objecte d'estudi i promoció des de la Universitat de Lleida.

Els filòlegs han fet estudis dels parlars del Pallars i la Ribagorça i de la seva toponímia, que han ajudat a desvetllar entre la població l'orgull de parlar-los i la necessitat de protegir-los i promoure'ls.

També s'han estudiat les tradicions culturals de muntanya gràcies a projectes liderats per la UdL, com el projecte Prometheus, dins del programa Interreg Poctefa finançat amb fons europeus, i que ha donat a conèixer el món de les falles de muntanya, les festes del foc dels solsticis, una tradició que uneix transversalment els pobles del Pirineu.

Un darrer aspecte vinculat a la Universitat de Lleida són les relacions amb els territoris occitans. L'any 2005 el departament de Filologia Catalana i Comunicació, de la Facultat de Lletres, va crear la Càtedra d'Estudis Occitans, que ha estat clau per difondre i sensibilitzar aquesta realitat cultural i lingüística de l'Aran, i ha proporcionat a la societat catalana el coneixement i els arguments per al reconeixement oficial de la llengua occitana a Catalunya.

Tot el bagatge acadèmic que s'ha acumulat, les relacions amb els territoris de muntanya veïns, les iniciatives de difusió del Pirineu, del seu patrimoni i la seva història i tradicions haurien de desembocar en **la redacció i proclamació d'un manifest que posi en valor la personalitat del Pirineu i la seva singularitat cultural, idiomàtica. Una mena de carta de presentació i reivindicació de l'orgull pirinenc.**

Igualment, **una marca de prestigi internacional i consensuada entre tots els territoris ajudaria a refermar i posicionar el Pirineu en el marc europeu i mundial.**

És per tot això que es proposen un seguit d'accions encaminades a reforçar aquesta autoestima, a la vegada que es pretenen impulsar mesures de reafirmació territorial per buscar el seu reconeixement arreu.

## ACCIONS ÀMBIT 5

---

1. Crear un relat i un imaginari col·lectiu que situï el Pirineu com una regió pròspera d'Europa amb identitat pròpia, singular i sostenible. “Vendre-ho” com un exemple de lluita contra el canvi climàtic i un territori d'èxit en polítiques contra el despoblament rural i l'envelliment poblacional. Generar una regió de prestigi on predomini la qualitat i que estigui al marge de fronteres i limitada només a la serralada. Caldrien consensos genèrics i de mínims amb l'Aragó, Navarra i País Basc sobre el concepte Pirineu que cal promocionar.

2. Impulsar la “Carta dels Pirineus”, un manifest de reivindicació dels drets, els serveis i la singularitat del territori. Amb la signatura/participació de tothom.

3. Cal creure-s'ho. Augmentar l'autoestima pirinenca i treure l'orgull de ser del Pirineu i voler-hi viure.

4. Trencar amb el relat de territori bucòlic i de postal i posar l'èmfasi en un Pirineu per viure i treballar i a més, amb qualitat de vida i oportunitats.

5. Impuls a la cultura pirinenca. Element clau de la identitat i singularitat de la seva gent. Crear xarxa d'entitats i associacions per reforçar la unitat.

6. Potenciar la història del Pirineu als centres educatius i també en cicles de xerrades als pobles per parlar dels comtats, de les singularitats que han portat al naixement d'Andorra i l'Aran, de la llengua, tradicions i cultura pròpies... Ajuda a fomentar l'autoestima dels que hi viuen.

7. Recuperar o impulsar referents: personatges històrics que passin a ser emblemes del territori. Exposició itinerant “Protagonistes del Pirineu”.

8. Concurs internacional per escollir la marca Pirineus. Gran marca que permeti marques secundàries o satèl·lits en funció d'activitats o territoris.

9. Organitzar una fira o esdeveniment de presentació a Barcelona sobre la riquesa natural, cultural i artística, gastronòmica, artesanal i de plans de futur. Una carta de presentació fora i exportable a altres ciutats europees i en fires.

### LÍDERS 5

Departaments de Presidència, Cultura, Acció Climàtica i Educació; Diputació de Lleida, consells comarcals del Pirineu, ajuntaments, Consell Cultural de les Valls d'Àneu, Patronat de Turisme de la Diputació de Lleida...





# 6. MENYS BUROCRÀCIA

Les administracions carreguen la ciutadania de tràmits sempre que s'hi han de relacionar i la burocràcia és molt més farragosa i abundant quan es tracta d'empreses o negocis, ja sigui obrir-los, tramitació de permisos, impostos o sol·licituds d'ajuts.

Els polítics prometen des de fa anys la simplificació i la reducció de tràmits, però no s'ha aconseguit. El mateix president de la Generalitat de Catalunya, Pere Aragonès, en una visita a Lleida el passat mes de gener de 2024 va assegurar en una entrevista al diari Segre que rebia moltes queixes per aquest motiu, afirmant que en alguns casos engegar un negoci comportava fins a 137 tràmits. L'objectiu és reduir-los a 1, va assegurar.

En tot cas, donar d'alta i obrir portes en un nou negoci implica una vintena de tràmits bàsics i en funció de l'activitat es pot anar ampliant amb permisos i inspeccions fins a l'extenuació. Això i la fiscalitat és un dels factors que comporta que hi hagi **empresaris i inversors que opten per ubicar els seus negocis en altres comunitats amb major simplificació administrativa i millor fiscalitat**. Per tant, cal reduir de forma dràstica aquest procés per

facilitar la creació d'empreses al Pirineu, ajudes de fàcil accés per començar el negoci i modernització de l'administració perquè telemàticament es puguin formalitzar els tràmits necessaris sense perjudici de la transparència, la seguretat jurídica i de les inspeccions posteriors que l'administració consideri oportunes.

Un exemple del desori actual l'ha posat el col·lectiu Ramaderes de Catalunya, format per una seixantena de dones del sector primari, que a l'octubre de 2023 van iniciar la campanya anomenada "Foc als papers". Es queixen de l'excés de burocràcia que pateix el sector i, per demostrar-ho, han elaborat un document que recull tot allò que l'administració els exigeix per engegar una explotació o per dur a terme la seva activitat que entenen que és un despropòsit burocràtic i que, a més, cada any augmenta. Algunes ramaderes van explicar que van tardar dos anys per obrir un negoci i altres van exemplificar que per tenir un ramat s'han de fer fins a 25 gestions només per iniciar l'activitat i un mínim de 17 durant l'activitat en si, que poden arribar a una trentena. I així en tots els àmbits i en diferents administracions.



El Govern català està treballant per tancar durant aquesta legislatura diverses iniciatives legislatives prou rellevants per al Pirineu que han de contribuir de forma decisiva a aquesta necessitat de simplificació administrativa, a la vegada que impulsar polítiques específiques per al desenvolupament del Pirineu i el món rural. Es tracta de la nova llei de Muntanya, que ha de substituir la vigent que és de 1983. Cal actualitzar-la i modernitzar-la perquè sigui una eina útil, igual que el nou Estatut del Municipi Rural, que es troba ja en fase d'avantprojecte i sembla que amb un ampli consens dels petits municipis catalans. Incentius fiscals, eines de

gestió, polítiques de suport, ajuts... són alguns dels paràmetres que han de permetre que els petits ajuntaments tinguin elements de desenvolupament i gestió. En el cas del Pirineu català és especialment important l'Institut per al Desenvolupament i la Promoció de l'Alt Pirineu i Aran (IDAPA), que és un organisme autònom de caràcter administratiu de la Generalitat de Catalunya, creat per llei l'any 2002. L'IDAPA ha de créixer per continuar sent l'organisme de referència que canalitzi i catalitzi les polítiques en favor del Pirineu i continuï fent aquest paper imprescindible entre les conselleries de la Generalitat i el territori de muntanya.

## ACCIONS ÀMBIT 6

---

- 1. S'ha de lluitar contra l'excés de burocràcia. Fem les coses més fàcils per a tots sense perdre ni el control ni la transparència.**
- 2. Imprescindible una nova llei de Muntanya que posi eines i elimini traves. També l'Estatut dels Municipis Rurals. Reforç del lideratge de l'IDAPA.**
- 3. Necessària coordinació entre administracions. Si es pot fer tot a una guixeta, no en calen tres o quatre.**

### LÍDERS 6

Departaments de Presidència, Economia, Acció Climàtica i Empresa i Treball, IDAPA, Govern d'Espanya...



# 7. LA BIOECONOMIA I LA FUSTA, ELS NOUS MOTORS

“La bioeconomia és un model econòmic circular i sostenible basat en l’ús de recursos biològics renovables i locals per produir béns i serveis en tots els sectors econòmics.

La bioeconomia circular ha de ser capaç d’impulsar la renovació de les indústries i la modernització dels sistemes de producció primària, i assegurar al mateix temps la conservació de la biodiversitat, l’equilibri territorial i la protecció dels valors socioecològics de l’entorn”. Aquesta és la definició que estableix la Generalitat de Catalunya amb l’objectiu de fomentar-la al país amb l’horitzó de 2030. Per al Pirineu, però, és clau per esdevenir el nou motor del futur sostenible al que aspirem.



La bioeconomia s’ha desenvolupat en l’agricultura i la ramaderia (veieu àmbit 8) però la silvicultura, la gestió forestal i l’aprofitament de la fusta com a recurs econòmic mereixen capítol a part. Estem parlant d’un sector i d’una indústria amb molt potencial i poc desenvolupada.

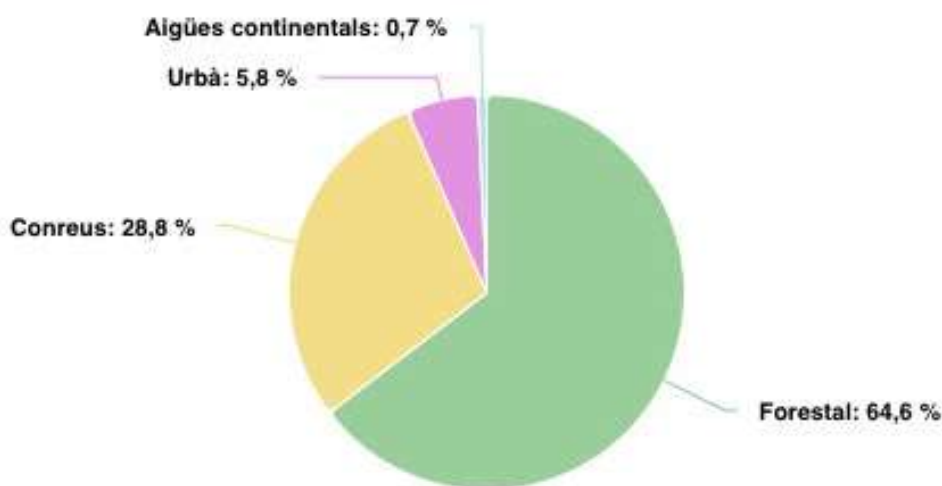
**Els boscos tenen un paper fonamental en l’impuls de la bioeconomia circular perquè són la font més gran de recursos biològics terrestres que no competeixen amb la producció d’aliments. Són la infraestructura verda més extensa i proporcionen una àmplia gamma de serveis ecosistèmics i tenen un paper important però actualment infravalorat en l’economia.**



La superfície forestal de Catalunya és de 2.076.134 hectàrees, cosa que representa el 64,6% de Catalunya. El 65% de la superfície forestal (1.341.798 ha) correspon a boscos, segons el Mapa de Cobertes del Sòl de Catalunya (MCSC - 2018). Entre els anys 1993 i 2018, la superfície forestal arbrada del país ha tingut un increment de 123.225 hectàrees.

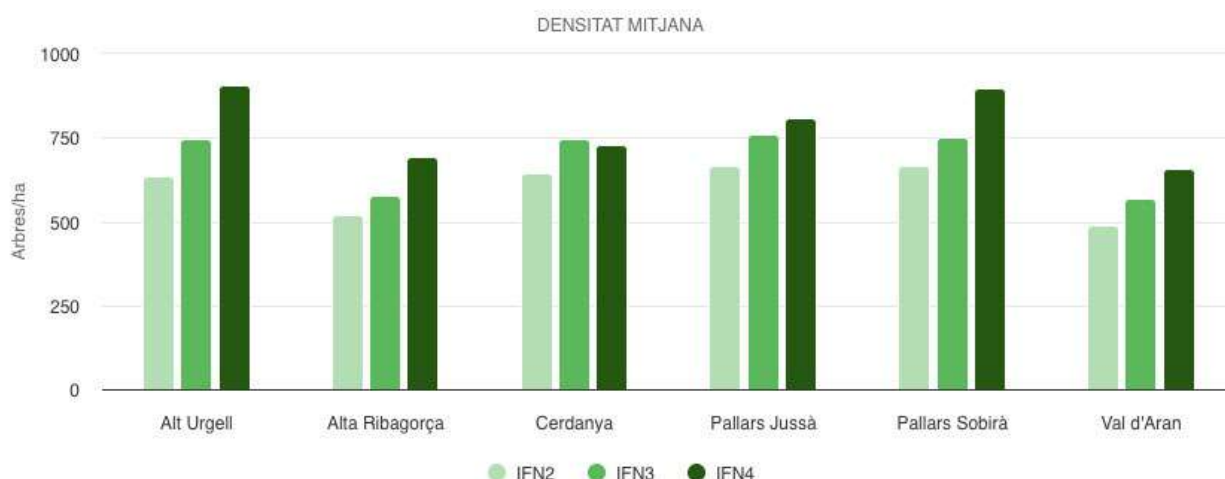
**Catalunya és, per tant, un país eminentment forestal. Més de la meitat de la seva superfície està ocupada per terrenys forestals amb**

**prats, matollars, erms naturals i sobretot boscos.** En els darrers anys, els boscos han augmentat en superfície i en existències per l'abandonament intens i progressiu de l'activitat agrària i ramadera. Aquest fet és causat per la manca de competitivitat econòmica de les cadenes de valor existents vers el tipus de bosc/fusta majoritari. També per la falta de viabilitat econòmica per l'orografia i les característiques dels boscos catalans, que implica un despoblament rural lligat al sector forestal. A més, cal afegir-hi la manca d'experts i tècnics formats en treballs forestals.



Durant les Jornades per a l'excel·lència, l'expert i director de transferència del Centre de Ciència i Tecnologia Forestal de Catalunya (CTFC), Francesc Cano, ja va alertar que la situació és greu perquè els boscos a l'Aran creixen actualment a

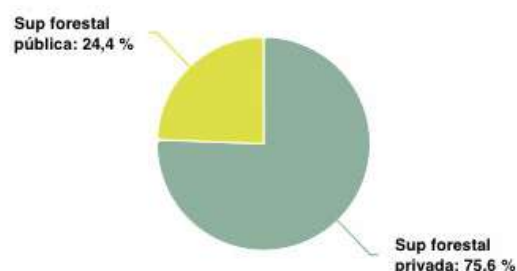
raó de 100.000 tones/any mentre que només se'n tallen 1.000 (1%). Al Pallars Sobirà, el creixement és de 180.000, per només 3.000-4.000 tones tallades; a l'Alt Urgell es dispara al creixement anual a 200.000 tones i només 10.000 de tallades.



La gràfica anterior mostra l'evolució de la densitat mitjana dels boscos per comarques, segons els darrers tres Inventaris Forestals Nacionals, el darrer dels quals arriba a 2018. L'IFN3 es correspon als anys 2000-2001 i l'IFN4 al període 2013-16. Segons el quart inventari, els boscos catalans tenen un volum total de fusta de 151.492.338 m<sup>3</sup> (volum amb escorça). Això representa un augment del 22% en 15 anys del volum respecte l'anterior inventari.

La gestió forestal ha de garantir la persistència de les masses forestals compatibilitzant-la amb l'aprovisionament de béns i serveis i la multifuncionalitat dels boscos. **L'aprofitament sostenible dels recursos forestals ha de cobrir les necessitats d'un sector econòmic clau per al territori i així permetre la persistència i millora dels boscos davant dels riscos com els incendis forestals i el canvi climàtic.** La propietat dels boscos catalans és un 75,1% privada i el 24,9% restant és pública.

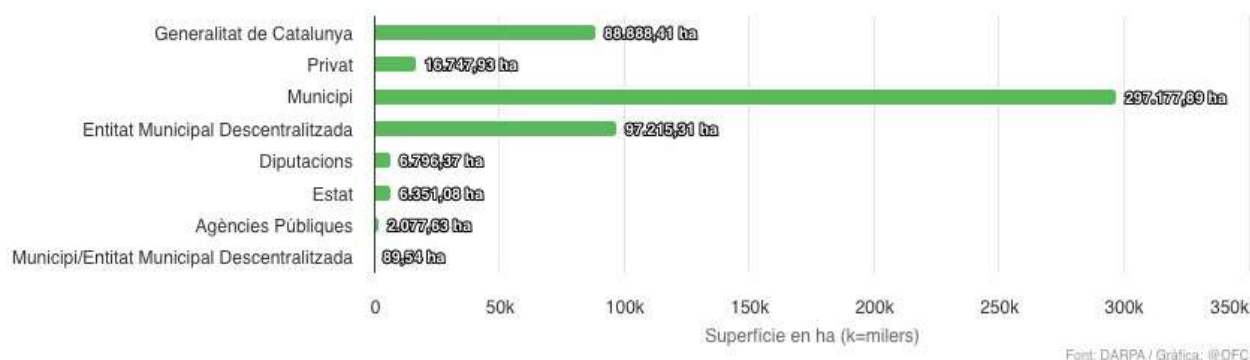
La propietat	Superfície	Percentatge
Sup forestal privada	1.569.467 ha	75,61%
Sup forestal pública	506.141 ha	24,39%



Una situació que, per comarques i amb dades de 2021 de l'Observatori Forestal de Catalunya, és la següent:

COMARCA	SUP. (HA.)	SUP. FORESTAL	SUP. PÚBLICA	SUP. PRIVADA
ALT URGELL	144.692	133.612 (92,3%)	56.745 (42,5%)	76.867 (57,5%)
ALTA RIBAGORÇA	42.643	41.395 (97,1%)	29.532 (71,3%)	11.862 (28,7%)
CERDANYA	54.563	47.803 (87,6%)	33.087 (69,2%)	14.716 (30,8%)
PALLARS JUSSÀ	134.269	111.722 (83,2%)	54.170 (48,5%)	57.552 (51,5%)
PALLARS SOBIRÀ	137.776	134.388 (97,5%)	98.094 (73%)	36.294 (27%)
ARAN	63.225	62.040 (98,1%)	56.698 (91,4%)	5.543 (8,6%)
PIRINEU	577.168	530.960 (92,6%)	328.326 (66%)	202.635 (34%)
CATALUNYA	3.209.456	2.074.390 (64,6%)	56.141 (24%)	1.569.467 (76%)

I la titularitat pública es distribueix de la següent manera:

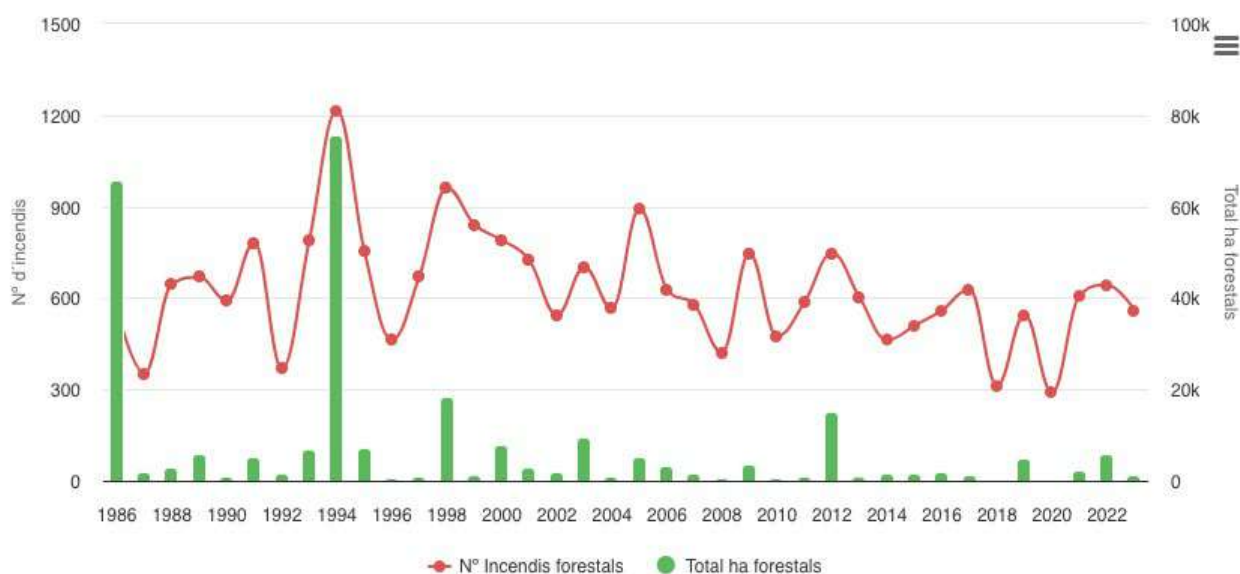


Pel que fa a la planificació forestal privada, el 40,1% de la superfície disposa d'instruments d'ordenació forestal (plans tècnics de gestió i millora forestals (PTGMF) i plans simples de gestió forestal (PSGF)), mentre que el 59,9% no en té. A través de la gestió forestal, es

poden aconseguir sinergies significatives. Per exemple: la reducció del risc d'incendis forestals, la provisió de molècules (p. ex., cel·lulosa) i materials d'alt valor, i el control de l'erosió i/o la regulació de l'aigua estacional.

## Evolució del nombre d'incendis i la superfície forestal cremada a Catalunya

Actualització de dades: 31 desembre 2023)



Font: SPIF - Gencat / Gràfica: @OFC

L'aprofitament de la fusta engloba el conjunt d'operacions consistents en l'extracció i el transport de les fustes i llenyes que s'obtenen de les tallades efectuades, sota una planificació adequada, en una massa forestal. Els aprofitaments fusters han augmentat els últims anys, tot i que en l'actualitat representen només el 28% del creixement total del bosc. Segons l'Observatori Forestal de Catalunya (OFC), a les comarques del Pirineu la producció de fusta l'any 2021 va ser de 253.985 metres cúbics, el 30,7% respecte al global de Catalunya.

I qui hi ha darrere d'aquesta producció? El sector de la fusta compta amb 98 empreses de treballs forestals i 233 que fabriquen productes derivats de la fusta i són societats homologades com a Cadena de Custòdia dins la certificació PEFC, que implica que compleixen amb els criteris de

sostenibilitat, social i econòmics marcats per la normativa internacional vigent.

No obstant, actualment hi hauria prop de 4.000 establiments vinculats a la producció forestal, sobretot pel que fa al sector del moble, però amb una forta reducció en relació al segle passat.

Pel que fa a l'ocupació, també ha anat disminuint els últims anys. L'any 2000, constaven 68.888 treballadors entre assalariats i autònoms, mentre que l'any 2019 es comptabilitzaven una dràstica reducció fins als 30.928 treballadors.

**L'aprofitament d'aquesta matèria primera és molt àmplia i cada vegada hi ha més alternatives i sobretot oportunitats de negoci de futur i sostenible, no només pel que fa a l'aspecte mediambiental sinó també econòmic.**



Què en fem de la fusta?

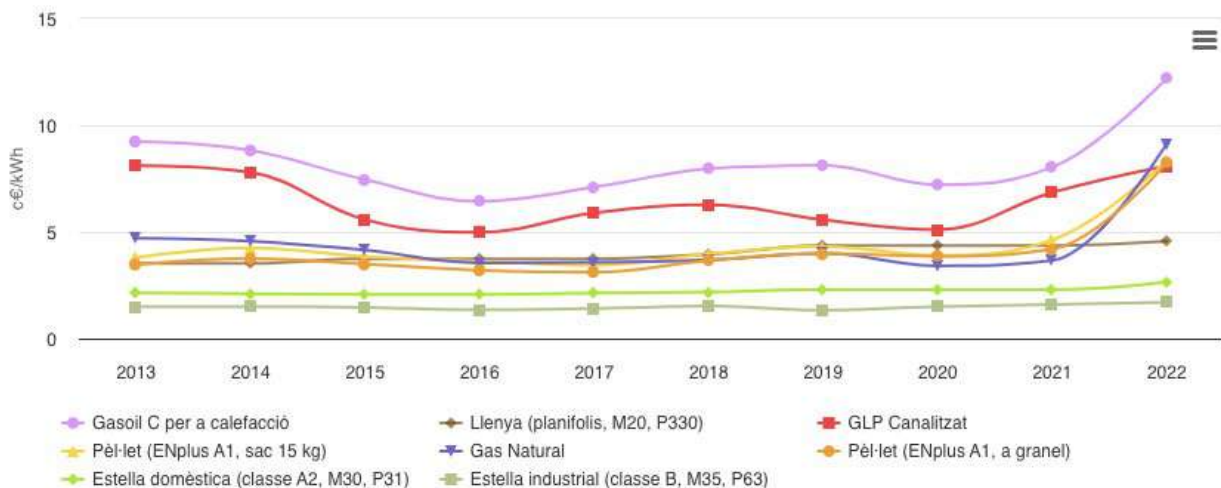
**Construcció:** una de les perspectives més innovadores i que representa una oportunitat per millorar l'eficiència energètica i reduir les emissions de CO<sub>2</sub> en el sector de la construcció. Per cada tona de fusta que substitueix el ciment, s'evita emetre 2 tones de CO<sub>2</sub>.

**Biocombustibles sòlids:** fonamentalment estella i pèl·lets per a usos tèrmics (calderes) i per a generar electricitat, ja sigui en el seu estat natural o amb tractaments termoquímics (biomassa torrefacta i biochar -biocarbó-) per augmentar-ne el poder calorífic i la resistència a la degradació.

**Biocombustibles líquids i gasos:** com el bioetanol, biooil (líquids de piròlisi de biomassa), biohidrogen, biogàs de síntesi (bioSNG), entre altres.

**Bioproductes:** ja siguin fibres naturals i/o reciclades per a la fabricació de productes d'embalatge, tèxtils i compòsits; productes químics de valor afegit per a la indústria química, farmacèutica i nutracèutica; bioplàstics i biopolímers, i fertilitzants i bioestimulats, fabricats a partir de lignina.

### Comparativa de preus de combustibles per a ús tèrmic



Font: CTFC; CE Bufileti del petroli; EUROSTAT; CNMC; elaboració pròpia

**Indústria de la fusta i el moble:** Representa un 2,8% del valor afegit brut de la indústria catalana i està format per unes 3.800 empreses. Hi ha les de primera transformació, que representen un 10% de la producció global del conjunt de la indústria de la fusta i el moble, consumeix unes 680.000 tones l'any de fusta, de les quals més del 38% ve de fora. Les serradores que es dediquen a la fabricació de palets i embalatges són el grup d'establiments més nombrosos, i consumeixen el 65% de la fusta. En segon terme, destaquen les serradores de fusta estructural i de construcció, que consumeixen el 12% del fustal.

La indústria de trituració consumeix al voltant del 9% de la fusta, però ha anat substituint part de la fusta utilitzada com a matèria primera

per altres subproductes (costers, estella, serradures i reciclat). Pel que fa a la indústria de segona transformació, aquesta representa el 32% de la producció global de la indústria de la fusta i el moble. Consumeix unes 600.000 tones l'any, més o menys la meitat de fora. La branca més important és la fusteria per construcció.

El sector del moble representa el 58% dins de la producció global del conjunt de la indústria de la fusta i el moble i és el que té un pes relatiu més important en ocupació, exportacions, etc. El moble català ha apostat molt pel disseny per competir amb els baixos preus dels productes importats.

**Indústria del suro**, que a Catalunya representa un 2,8% de la producció mundial encara que només un 10% de la matèria primera que utilitza prové de Catalunya.

També hi ha la indústria de **paper i el cartó**.

La qüestió és que a més d'aquestes aplicacions pràctiques, el sector forestal va més enllà i té més recorregut que cal aprofitar com a font per a la diversificació de l'economia del Pirineu. És a dir, **els boscos fomenten la biodiversitat i aquesta, té molts usos, tant socials i culturals**

**com recreatius, a més de ser un element clau per reduir la contaminació. Per tant, el Pirineu pot esdevenir un refugi climàtic i saludable als aires contaminants de les grans urbs.**

Aquest darrer aprofitament també és el turístic, per gaudir de la natura, dels 272 arbres monumentals i les tres arbredes catalogades per la Generalitat. Però també hi ha l'explotació agroalimentària, com la de la tòfona i la dels bolets, amb la part recreativa que comporta aquesta darrera activitat.

## ACCIONS ÀMBIT 7

---

1. Buidatge i neteja de boscos per col·lapse i excés de fusta. Comporta prevenció d'incendis i generació de recursos.
2. Foment de la biomassa.
3. Edificació i construcció amb fusta.
4. Foment dels bioproductes. Subministrament tèxtil mitjançant viscosa o cel·lulosa produïda per avets o creació de bioplàstics i polímers a partir de fusta.
5. Construcció i disseny de maquinària per talar i transport de fusta als boscos. Impuls als cables telefèrics per al transport aeri de fusta. (Prova pilot Aran 2024). Maquinària adaptada als boscos del Pirineu.
6. Impuls a la indústria forestal existent i foment de noves empreses vinculades a aquest recurs. Formació "ad hoc" i "in situ".
7. Creació de rutes de senderisme i bicicletes per espais forestals emblemàtics. Ensenyar a conèixer i estimar els boscos.

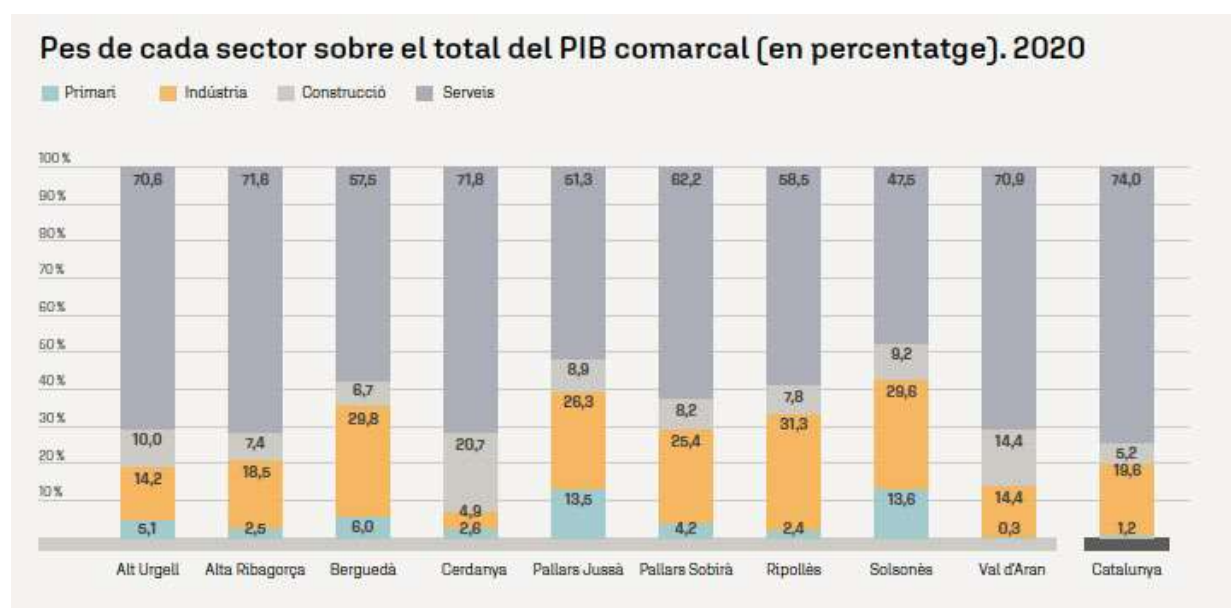
### LÍDERS 7

Departament d'Acció Climàtica, Centre de Ciència i Tecnologia Forestal de Catalunya, Patronats de Promoció Econòmica i Turisme de la Diputació de Lleida, sectors empresarials de la fusta, moble, combustibles, paper o construcció...



# 8. MODERNITZACIÓ DEL SECTOR PRIMARI

Les dades macroeconòmiques recents de Catalunya mostren que el primer sector representa l'1,7% de la població ocupada (en relació amb el 4,2% a Espanya i un 4% a la UE) i que aporta el 0,9% del PIB català. No obstant això, el sector primari català té una gran presència territorial, amb un 25% del seu territori destinat a conreus i una superfície forestal del 64%.



La gràfica anterior, elaborada pel BBVA, ens diu que el sector primari al Pirineu, malgrat la seva rellevància, ha anat perdent pes i ara aporta menys al PIB que el sector serveis, que predomina arreu, la indústria i, fins i tot, la construcció malgrat la seva inestabilitat.

**L'agricultura i la ramaderia i tota l'activitat que se'n deriva esdevé, però, un element essencial del paisatge, l'economia i la personalitat del Pirineu.**

La superfície ocupada per l'agricultura amb data de 2022, segons l'IDESCAT és la següent:

COMARCA	CONREUS SECÀ (HA)	CONREUS REGADIUS (HA)
ALT URCELL	3.927	1.766
ALTA RIBAGORÇA	666	196
ARAN	46	2
CERDANYA	2.443	1.014
PALLARS JUSSÀ	15.108	2.562
PALLARS SOBIRÀ	919	134
PIRINEU	23.109	5.674
CATALUNYA	548.271	273.922



A aquesta superfície cal sumar-hi la forestal i la que cal preservar i que manté restriccions mediambientals. És a dir, que el nostre territori conviu amb espais protegits com el Parc Nacional d'Aigüestortes i Estany de Sant Maurici, el Parc Natural de l'Alt Pirineu, el Parc Natural del Cadí Moixeró o els espais declarats PEIN, que a l'any 2022, eren els següents:

COMARCA	PEIN (HA)	SUP. TOTAL (HA)	%PEIN SOBRE TOTAL
ALT URGELL	50.116	144.720	34,6
ALTA RIBAGORÇA	20.919	42.722	49
ARAN	37.394	63.300	59,1
CERDANYA	20.564	54.645	37,6
PALLARS JUSSÀ	46.221	134.350	34,4
PALLARS SOBIRÀ	101.559	137.822	73,7
PIRINEU	276.773	577.560	47,9
CATALUNYA	1.025.825	3.210.518	32

La taula anterior constata que mentre que a Catalunya els espais protegits són un terç del global, al Pirineu augmenta aquesta xifra fins a gairebé la meitat, la qual cosa dibuixa un paisatge en el que les diferents figures de protecció del territori deixen poc marge a la urbanització, fet al que la majoria hi estarà d'acord, però també al desenvolupament agrari.

Sobre els usos de la terra, cal afegir les pastures que, segons l'IDESCAT, serien les següents:

Terres per a pastures permanents								
▶ Alt Pirineu i Aran								
2020								
	Total		Prats i pastures permanents. Pastures intensives (més de 5 anys)		Altres superfícies no sembrades, utilitzades per a pastures (deveses, erms, matollar,...). Pastures extensives		Superfícies de pastures que ja no s'utilitzen a efectes de producció i estan acollides a un règim d'ajudes	
	explot.	ha	explot.	ha	explot.	ha	explot.	ha
2020	1.672	164.978	219	15.984	1.541	139.194	701	9.801

Font: Idescat, a partir de les dades del Cens agrari de l'INE.

A més de l'agricultura, amb cereal, farratge, fruita i vinya, la gran activitat del sector primari al Pirineu és la ramaderia. Les dades dels caps de bestiar al Pirineu a l'any 2020, segons l'IDESCAT:

Nombre de caps per espècies														
▶ Alt Pirineu i Aran														
2020														
	Bovins		Ovins		Cabrum		Porcins		Aviram		Conilles mare		Equins	
	explot.	caps	explot.	caps	explot.	caps	explot.	caps	explot.	caps	explot.	caps	explot.	caps
2020	943	128.179	326	116.638	234	9.125	137	249.955	220	1.137.806	21	1.805	343	6.954

Font: Idescat, a partir de les dades del Cens agrari de l'INE.

Quadre de les explotacions i bestiar al global de la demarcació de Lleida, segons el departament d'Acció Climàtica (2023).

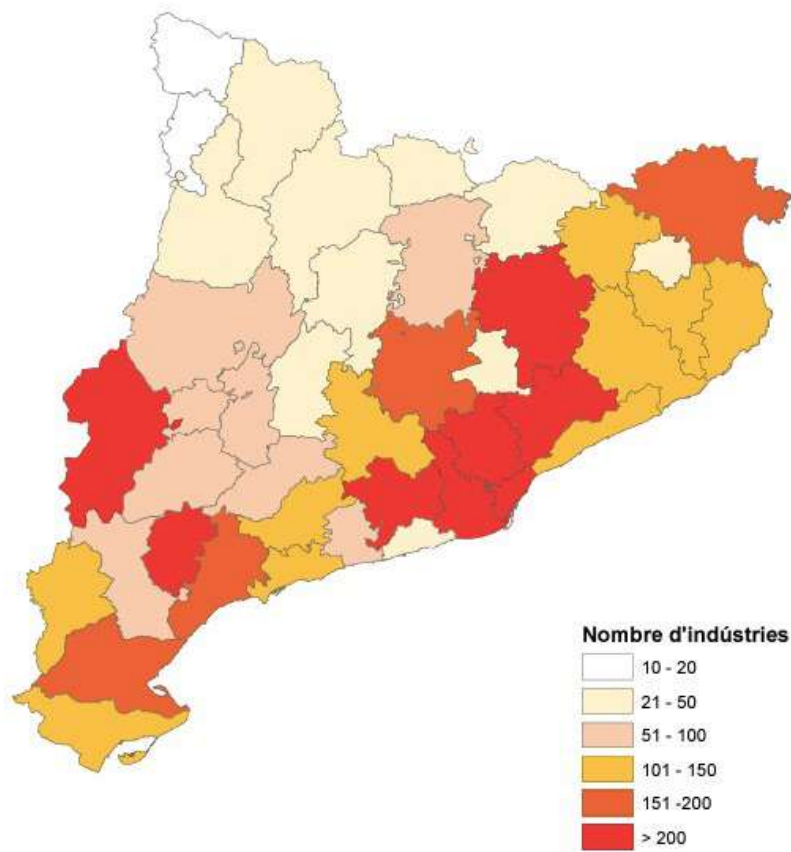
		<b>TOTAL</b>	
<b>Grup d'espècies</b>	<b>Desglossament</b>	<b>Nº explot</b>	<b>Places</b>
Aviram	Pollastres per carn	582	18.102.354
	Gallines per ous	596	2.890.535
	Incubadores de Gallines i Pollastres (4)	4	7.994.920
	Guatles (4)	66	11.170.543
	Perdius (4)	41	1.880.010
	Gall dindi (4)	103	853.624
	Faisans	12	26.534
	Ànecs	88	3.636
	Pintades	4	658
	Coloms	13	756
	Ratites	3	29
	Oques	60	317
	Resta aviram (2) (4)	3	44
Porcí	Porcí	2.872	5.627.715
Boví	Boví de carn	2.165	504.282
	Boví de llet	161	57.692
	Boví mixta	7	944
Conills	Conills	287	371.325
Oví	Oví	698	407.742
Abelles (5)	Abelles (5)	538	78.320
Cabrum	Cabrum	582	59.597
Èquids	Èquids	608	15.027
Xinxilla	Xinxilla	1	30
Senglars	Senglars	1	4
Cargols (3)	Cargols (3)	23	0

El sector agropecuari català ha experimentat una important transformació durant les darreres dècades. Actualment, es caracteritza, sobretot, per un elevat grau de mecanització, la utilització de tècniques intensives i l'alta productivitat, fet que ha estat possible, en bona part, per l'augment del regadiu i la reducció del nombre d'empreses agràries (que cada cop són més grans, capitalitzades, integrades i orientades tant a l'exportació com al mercat interior). Aquesta tendència ha comportat una progressiva millora de la renda agrària.

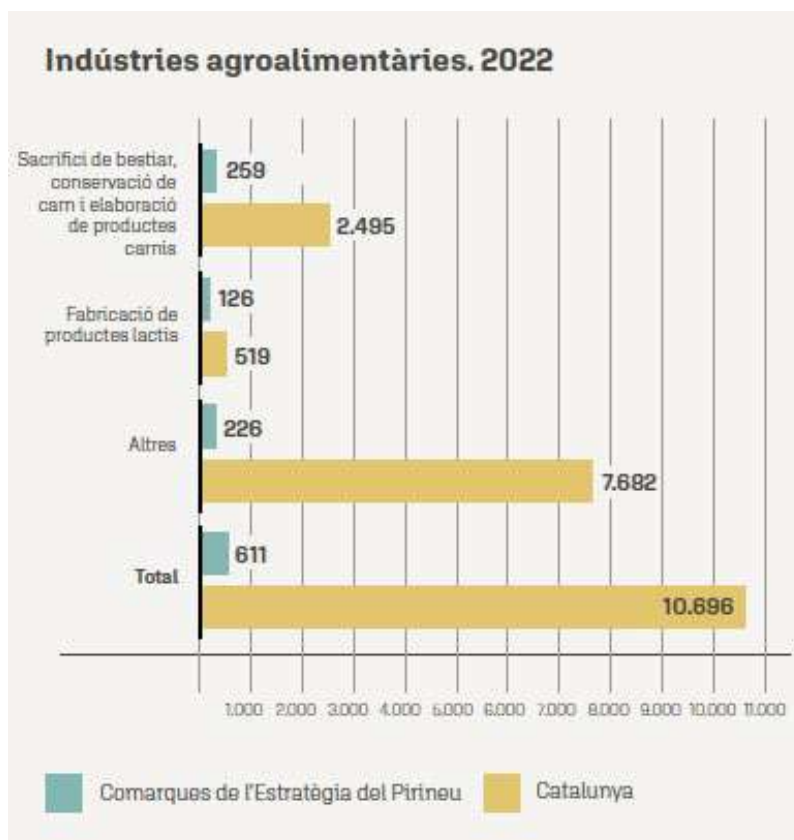
Caps d'explotació per edat i sexe																						
▶ Alt Pirineu i Aran																						
2020																						
	Totes les edats			Menys de 25 anys			De 25 a 34 anys			De 35 a 44 anys			De 45 a 54 anys			De 55 a 64 anys			De 65 anys o més			
	total	homes	dones	total	homes	dones	total	homes	dones	total	homes	dones	total	homes	dones	total	homes	dones	total	homes	dones	
2020	2.523	1.940	583	16	13	3	152	129	23	358	277	81	510	396	114	686	534	152	801	591	210	

Font: Idescat, a partir de les dades del Cens agrari de l'INE.

Com es deia, però, **s'ha registrat una disminució del nombre d'explotacions i l'edat dels titulars de les mateixes va en augment per la minsa incorporació de joves que no veuen futur professional en aquesta activitat econòmica. La gràfica evidencia que la majoria són homes i majors de 55 anys, mentre que els joves menors de 25 i titulars d'una explotació són més aviat escassos, i menys encara pel que fa a dones.**

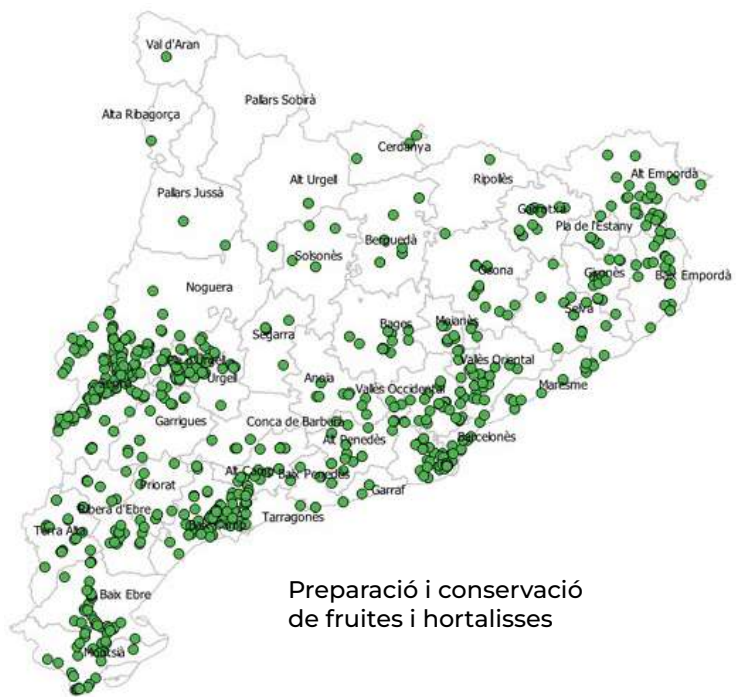


Un altre àmbit rellevant és la transformació i això ens porta a les següents dades sobre la industrialització agroalimentària del Pirineu, segons la Generalitat. El mapa anterior mostra la poca representativitat de la indústria al Pirineu. I si ampliem el focus al sector Agroalimentari es quedaria de la següent manera:

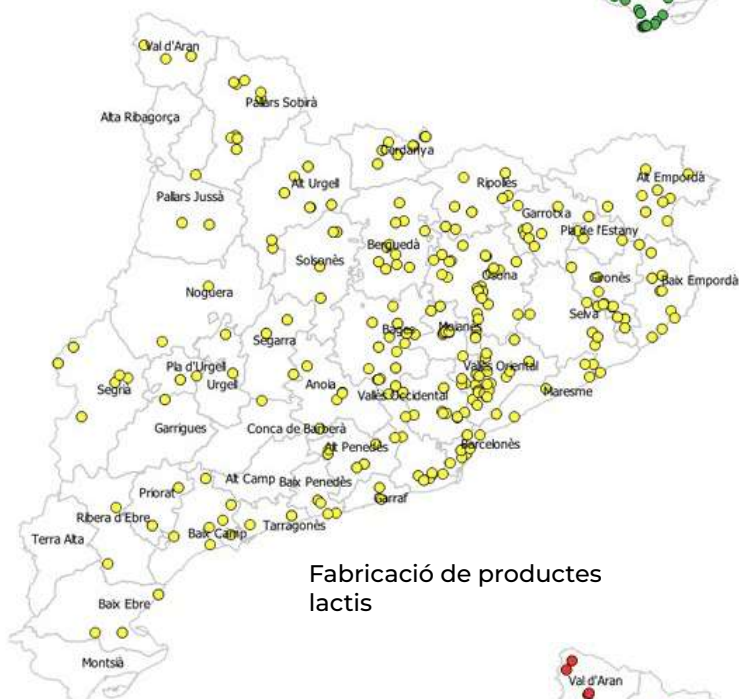




En els mapes següents, tots ells elaborats pel departament d'Acció Climàtica de La Generalitat, es constata la poca presència d'empreses transformadores dels productors agraris i ramaders al Pirineu, però, a la vegada, ha de ser un estímul per generar polítiques actives per ajudar a la seva creació i especialitzar-la en aquells productes que poden tenir un valor afegit i, a la vegada, un mercat interessant.



Preparació i conservació de fruites i hortalisses



Fabricació de productes lactis



Sacrifici de bestiar i conservació de carn i elaboració de productes carnis

Els ponents de les Jornades per a l'excel·lència van deixar clar que cal **una aposta decidida de les administracions i també del sector privat per modernitzar el sector primari i per crear sinergies i complicitats que ajudin a millorar la gestió, promoció i comercialització de productes agroalimentaris de qualitat del Pirineu**. Ramaders d'Andorra, una societat de capital mixt, és un gran exemple d'aquestes aliances entre empresaris i productors amb les administracions.

Altres mesures a desenvolupar poden ser els serveis comuns o la cooperació, ja sigui mitjançant l'explotació comunitària de bestiar, amb experiències pilot a l'Aran, o bé la creació i gestió comuna d'instal·lacions, com petits escorxadors, sales de desfer com la que ja ha obert a Sort, gràcies a l'impuls de l'ajuntament de la capital del Pallars Sobirà o espais de manipulació i transformació, per exemple.

Igualment, hi ha altres activitats no agràries que contribueixen al desenvolupament rural. La que més va augmentar en el període 1999-2007 va ser l'agroturisme. En molts casos es tracta d'una activitat que genera ingressos complementaris als del sector agrari o ramader.

L'oferta d'allotjament de turisme rural a la demarcació de Lleida ha crescut un 124% pel que fa al nombre d'establiments i un 117% en la xifra de places en els darrers 20 anys, segons l'estudi sobre l'evolució de l'oferta i la demanda en el sector del

turisme rural elaborat per la Càtedra de Turisme d'Interior i de Muntanya de la UdL.

L'estudi destaca que entre l'any 2002 i el 2022 el nombre de cases de turisme rural a la demarcació de Lleida va passar de 306 a 685, i les places disponibles de l'oferta es van incrementar de 2.327 a 5.057. Un creixement que ha contribuït a generar riquesa i ocupació a nombrosos pobles i ciutats del territori lleidatà on té presència l'oferta d'allotjament de turisme rural.

En termes de distribució territorial, l'informe **destaca la concentració d'establiments de turisme rural a les comarques del Pirineu de Lleida, que tenen el 74% de l'oferta de la demarcació pel que fa al nombre d'establiments i el 70,3% de la xifra de places. L'any 2002 el domini del Pirineu i l'Aran encara era més aclaparador, amb gairebé el 90% del total de l'oferta.**

L'any 2022 les comarques del Pirineu i l'Aran disposaven de 507 establiments i 3.555 places. A la zona del Pirineu, el Solsonès, el Pallars Sobirà i l'Alt Urgell disposen de 125, 103 i 98 establiments, respectivament, i es posicionen com a destinacions amb una major oferta en el conjunt de Catalunya. La resta de comarques del Pirineu i Prepirineu també presenten una oferta molt destacada pel que fa a allotjaments de turisme rural i fan valer el seu desenvolupament turístic, el fet que siguin espais consolidats turísticament i la seva àmplia oferta d'activitats relacionades amb el patrimoni cultural i natural.







## ACCIONS ÀMBIT 8

---

1. Ramats comunitaris o cooperatius. (Exemple Aran.)
2. Obradors comunitaris.
3. Nous conreus que necessiten més temperatura.
4. Vinyes d'alçada. Potenciar subzona Pirineus de Costers del Segre per a vins de muntanya. Reflexió per una futura DOP Vins del Pirineu.
5. Impuls tecnològic: Drons per vigilància ramats, conreus i boscos, distribució a gratuïta o a baix cost de collars GPS per bestiar, càmeres de vigilància i sensors a les granges...
6. Pla màrqueting per a la carn del Pirineu. Segells, certificacions, traçabilitat i marques.

### LÍDERS 8

Departament d'Acció Climàtica, IRTA, empreses tecnològiques, organitzacions empresarials agràries...





# 9. FORMACIÓ I RETENCIÓ DE TALENT

Molts joves marxen a estudiar a la universitat a Lleida o Barcelona i ja no tornen, ja sigui perquè han estudiat graus que no tenen demanda al Pirineu o bé perquè les grans ciutats tenen molta més oferta i demanda. La voluntat de molts d'ells, però, seria tornar perquè el sentiment de pertinença i d'aposta de futur per casa seva hi és, però no hi ha els mitjans i la carrera personal i professional es veu molt complexa.

Actualment, la Universitat de Lleida (UdL) capta al voltant de la meitat dels alumnes lleidatans procedents de Batxillerat o FP que aproven la selectivitat. Tanmateix, hi ha grans diferències entre comarques. Els graus que s'imparteixen a la UdL són l'opció majoritària entre els alumnes de les comarques del pla, però no ho són a les del Pirineu. Així consta en un dossier elaborat per la mateixa UdL, que detalla que els percentatges màxims s'assoleixen al Pla d'Urgell i les Garrigues, amb un 84% i un 82% respectivament. A la Noguera és un 63% i al Segrià, un 58%. A les comarques de l'Urgell i la Segarra ja cauen substancialment, perquè els alumnes que escullen la UdL són minoria, un 43% i un 38%, respectivament. Tanmateix, al Pirineu cap comarca supera el 40%, que és el percentatge del Pallars Jussà. A l'Alt Urgell

és del 30%; a la Val d'Aran, del 29%; a l'Alta Ribagorça, del 28%, i el Solsonès i el Pallars Sobirà es queden en uns pobres 18% i 13%. Ara bé, cal tenir en compte que en analitzar en quins estudis es matriculen els alumnes d'aquestes comarques, es dona la circumstància que la majoria són carreres en les quals la UdL omple totes les places, com ADE o Psicologia. Així mateix, hi ha un nombre important que opta per estudis a distància a la UOC, que és la institució universitària que el curs 2019-20 comptava amb més inscrits a l'Alt Urgell (104, per 96 de la UdL) i al Sobirà (38 i 34, respectivament). A l'Alta Ribagorça també era primera, empatada en aquest cas amb la Universitat Politècnica amb 15 alumnes, mentre que la UdL i la UB en van tenir 14 cada una.

Avui només es pot estudiar INEFC i Infermeria al Pirineu. Un petit grup d'estudiants del grau d'Infermeria de la Universitat de Lleida (UdL) completarà per primer cop un curs acadèmic a la Regió Sanitària de l'Alt Pirineu i Aran aquest any acadèmic 2023-2024. Són 7 alumnes de quart dels campus de Ciències de la Salut de Lleida i d'Igualada, que fan un primer semestre a l'Hospital Comarcal del Pallars, a Tremp i el segon el dedicaran a una assignatura optativa i a les pràctiques clíniques en altres centres assistencials de la regió sanitària, com ara CAPs, centres residencials de gent gran, l'Hospital de Cerdanya, el Servei d'Atenció Primària Lleida Nord de l'ICS, la Fundació Hospital de Puigcerdà o el Sistema d'Emergències Mèdiques i Gestió de Serveis Sanitaris. Pel proper curs, el departament d'Universitats vol ampliar a 25 places l'oferta d'Infermeria al Pirineu.

L'altra oferta universitària catalana, com es deia, és l'INEFC Pirineus, ubicat des de 2021 a la Seu d'Urgell. S'imparteix el grau en Ciències de l'Activitat Física i l'Esport especialitzat en esports de muntanya i riu per a un grup desplaçat d'aquesta titulació de l'INEFC de Lleida, adscrit a la Universitat de Lleida.



Aquest alumnat combina el grau universitari i la formació d'ensenyaments en l'activitat física i l'esport al medi natural. Consta de 40 places i l'aprenentatge es fa al Parc del Segre i en instal·lacions municipals pel que fa a la capital de l'Alt Urgell, però també a l'estació d'esquí de la Molina.

Pel que fa a Andorra, la universitat del Principat compta amb prop de 2.000 alumnes i té una oferta formativa de 9 graus, 2 dobles graus i 4 màsters.

Els centres educatius de l'Alt Pirineu i Aran sumen aquest curs 9.958 matrícules en els cicles d'infantil, primària i secundària. En concret, 1.663 alumnes s'han inscrit a cicle infantil, 4.287 a primària, 3.220 a secundària obligatòria i 788 a batxillerat. A Andorra sumen 11.300 alumnes més, tot i que algun d'ells estudien en centres espanyols i altres en francesos, però la majoria als propis d'Andorra.

D'altra banda, a secundària hi tenen un paper molt important de cara al futur els cicles formatius, però cal adaptar l'oferta a les necessitats laborals del territori. Un exemple és l'institut públic Centre d'Esports de Muntanya del Pallars, a la Pobla de Segur, que imparteix els cicles formatius de règim especial d'esports. Actualment, el centre té una matrícula de 800 alumnes anuals. Ja són més de 6000 els alumnes que s'han anat formant en els darrers 10 anys. També hi ha el centre

especialitzat en formació agrària amb 25 graduats anuals. L'Escola Agrària del Pirineu es troba a Montferrer i Castellbó, a l'Alt Urgell.

D'altra banda, **la retenció de talent també passa per facilitar que una persona pugui desenvolupar la seva activitat professional al territori.** Per això calen unes mínimes infraestructures que, poc a poc es van adequant, malgrat que les grans inversions, com en carreteres, no arriben mai. Una d'aquestes millores és el desplegament de la xarxa de fibra òptica que permet la comunicació per internet amb altes prestacions i alta velocitat. Aquesta inversió, bàsicament de la Generalitat i amb el suport de la Diputació de Lleida, ha permès tirar més de 7.000 km de cable a tot Catalunya i arribar al 98% de la població. El Pirineu comença a estar bàsicament cobert, tot i que encara hi ha nuclis sense aquest servei.

La inversió ha facilitat l'obertura d'espais de treball compartit, els coworking, dels que ja en trobem diversos a Andorra, dos a la Seu d'Urgell, i altres a la Pobla de Segur, Sort, Vielha, Tremp, Esterri d'Àneu, Espot o Puigcerdà, entre d'altres. Aquests espais de treball i amb serveis comuns és un dels elements claus per facilitar el teletreball i aquesta nova forma de treballar ja ha captat, "gràcies" a la pandèmia del COVID, un bon grapat de famílies i professionals que han deixat les grans ciutats per teletreballar des del Pirineu.



## ACCIONS ÀMBIT 9

---

1. Sales de coworking. Impuls al teletreball (Xarxes fibra òptica, espais de treball, assessorament tècnic i administratiu per a emprenedors...).

2. Estudis universitaris. Forestals. Enginyeria agrònoma. Turisme. Cal fer un estudi sobre quins graus poden tenir demanda al Pirineu i quins d'ells poden ampliar la iniciativa d'Infermeria de compartir seu i aules amb Lleida o Barcelona. Espais de col·laboració amb la Universitat d'Andorra.

3. Cicles Formatius. Igualment, cal una prospecció de perspectives laborals per augmentar oferta.

4. Ajuts emprenedors. És necessària una línia de subvencions per engegar projectes al Pirineu. Així com la dotació d'espais per començar.

5. Creació d'un centre de recerca del Pirineu. Estudis i investigació de turisme, de disseny de maquinària, de conreus específics, de canvi climàtic, de tecnologia aplicada al camp i a la ramaderia de muntanya... Espai coordinat amb UdL, Eurecat, CTFC, Parc Agrobiotech, IRTA...

### LÍDERS 9

Departaments d'Educació, Universitats i Acció Climàtica. Universitat de Lleida, altres universitats, INEFC, Universitat d'Andorra...





# 10. CANVI CLIMÀTIC



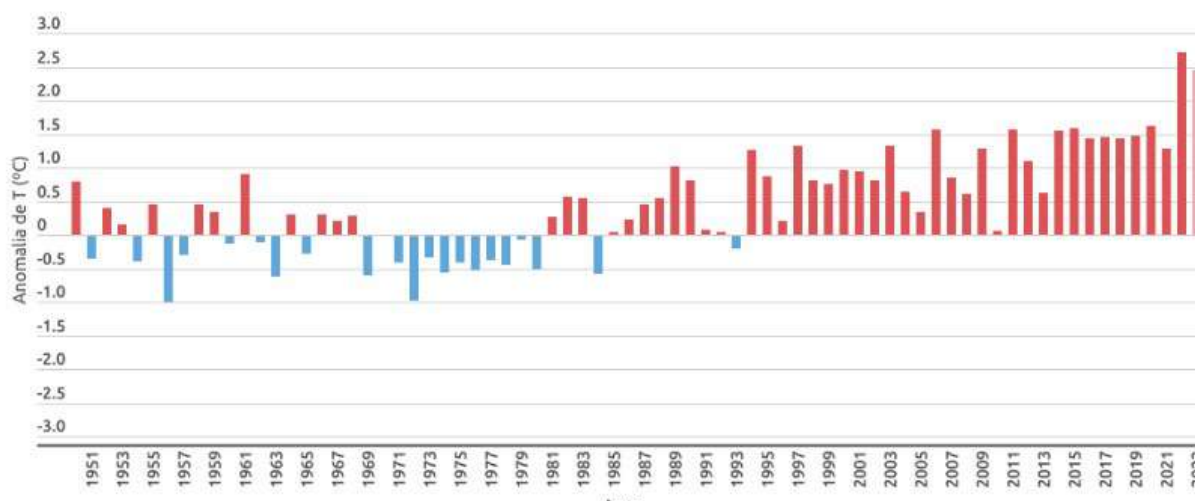
En només una dècada, la temperatura ha augmentat 1,1 graus, xifra que, en el cas de la zona mediterrània, ha estat d'1,4 graus i de fins 1,7 graus en el cas concret de Catalunya. El prestigiós climatòleg Javier Martín-Vide ja ho va apuntar a les Jornades per a l'excel·lència que **les pròximes dècades seran, amb total seguretat, més càlides i que les projeccions de precipitacions assenyalen que aniran en descens.**

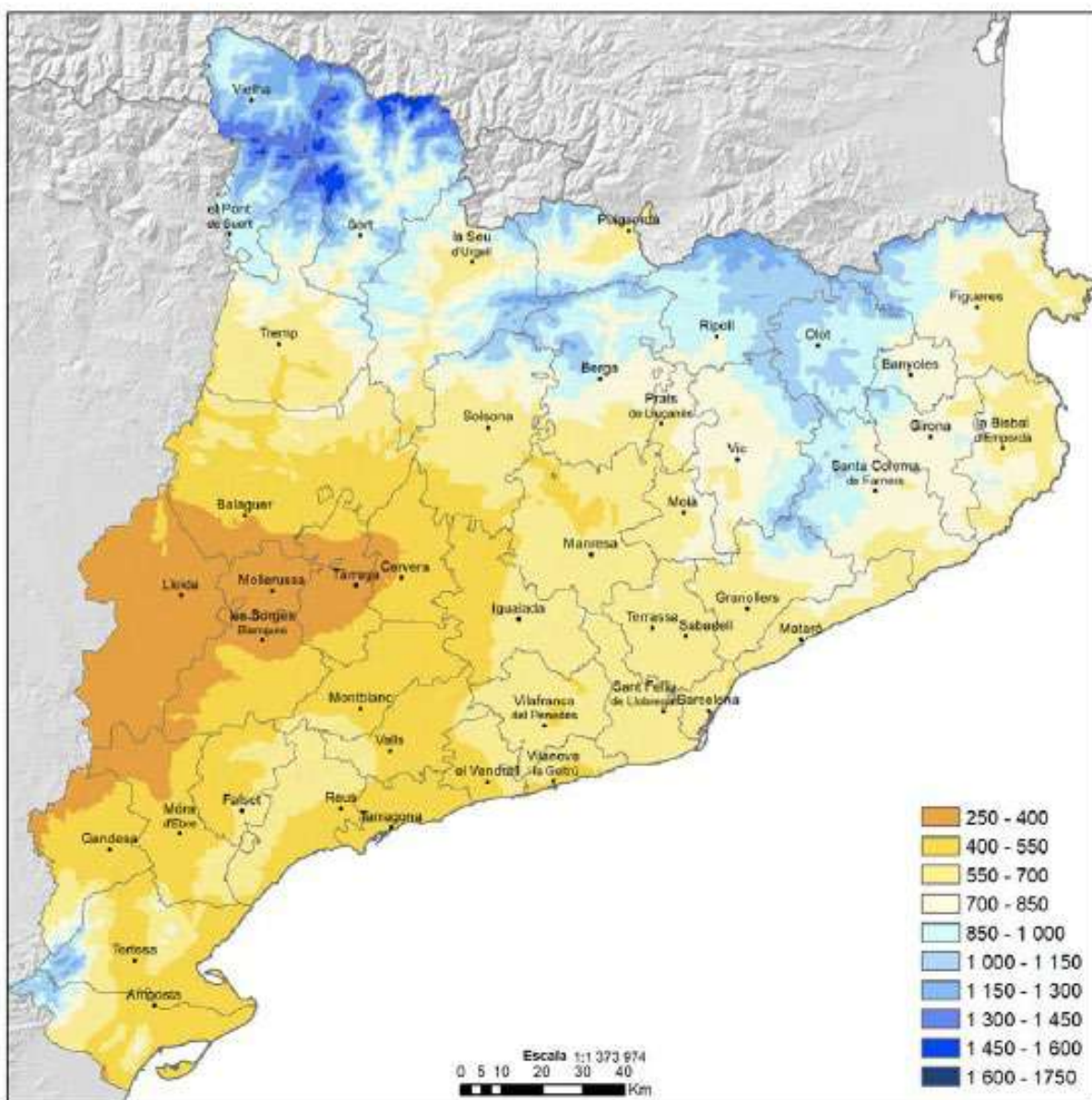
Coincidint amb la recent presentació de l'Atlas Climàtic de Catalunya, aquest expert va dibuixar una Catalunya en la qual només el 38% serà humida, corresponent a l'àrea del Pirineu. El 10%, és a dir, el Pla de Lleida, serà semiàrida, mentre que el 52% restant serà la Catalunya seca, incloent-hi tot el litoral. Aquests canvis climàtics comporten riscos i alteracions en els ecosistemes, provocant temporals, inundacions i riudes, allaus, incendis o esllavissades, fenòmens que sempre s'han registrat, però que a partir d'ara poden ser més freqüents i més virulents.

Igualment, la principal conclusió de l'Estratègia Catalana d'Adaptació al Canvi Climàtic (ESCACC) de la Generalitat de Catalunya afirma també que l'any 2050, respecte al període 1971-2000, tindrem un país més càlid i eixut.

La temperatura mitjana anual seguirà augmentant a tot el país. Tant és així que pot augmentar fins a 3°C l'any 2050 en l'escenari d'emissions de gasos d'efecte hivernacle més intensiu. Aquest informe situa el Pirineu com la zona amb els majors increments projectats i, els menors, a la franja litoral. Aquests increments de la temperatura comportarien una extensió dels valors estiuencs cap a finals de la primavera així com inici de la tardor. Les projeccions cap a finals de segle XXI configuren una acceleració evident en l'increment de la temperatura, que per a l'escenari més intensiu podria ser de fins a 6°C respecte de la mitjana climàtica 1971-2000.

## Catalunya - Anomalia de la temperatura mitjana anual





La gràfica deixa clar que les anomalies són cada any més accentuades a Catalunya i amb augments de temperatura, segons el departament d'Acció Climàtica.

Una altra font, el Servei Meteorològic de Catalunya (SMC), indica en el Butlletí d'Indicadors de Canvi Climàtic dels Pirineus (BICCPiR), corresponent a l'any 2020, que en el conjunt dels Pirineus la temperatura ha pujat 1,6 °C des de mitjans del segle XX. L'escalfament més notable correspon a l'estiu, amb un ascens de 2,3 °C, mentre que a l'hivern l'augment ha estat més moderat, d'1,1 °C. S'ha trobat que l'ascens de la temperatura màxima ha estat de 0,31 °C

per dècada, mentre que per a la temperatura mínima s'ha situat en 0,21 °C per dècada.

**Els episodis de calor als Pirineus són cada vegada més freqüents i intensos. Per contra, les fredorades cada vegada duren menys dies: ara duren cinc dies menys que fa 60 anys.**

En conseqüència, els dies de gelada han disminuït amb un ritme de 2,6 dies per dècada. En canvi, el que es considera com a dies d'estiu (temperatura màxima de més de 25 °C) i les nits tropicals (temperatura mínima superior als 20 °C) han augmentat en 4,3 i 0,8 dies per dècada, respectivament. Per contra, la precipitació ha anat de baixa. Al llarg dels 60 anys que s'han analitzat s'ha detectat un descens de la precipitació del 8%, tot i que no és significatiu des d'un punt de vista estadístic.

Al sector mediterrani i al vessant sud és on ha estat més marcat, amb un decrement d'un 15%.

Amb aquest escenari, el nombre i l'extensió de les glaceres han minvat des de principis dels anys 90. En el cas concret de la glacera de l'Aneto, ha passat d'ocupar una superfície de 100 hectàrees a una de 47, de manera que ha reduït l'extensió a menys de la meitat en només 30 anys. De fet, l'any 2020 es va mesurar la menor superfície de les glaceres que hi ha monitorades des que se'n prenen dades.

I encara una altra font d'informació: L'Observatori del Pirineu pel Canvi Climàtic (OPCC), engegat des de la Comunitat de Treball dels Pirineus, considera que entre el 1949 i el 2010 la temperatura mitjana als Pirineus ha experimentat un clar augment, tot i que l'escalfament no ha estat ni constant ni regular. La tendència de l'indicador d'augment de temperatura mitjana anual per al conjunt del període analitzat és positiva i estadísticament significativa, i el seu valor és de prop de 0,2 °C per dècada.

Pel que fa les precipitacions, s'observa un predomini cap al descens dels volums anuals, sobretot atès el descens durant hivern i estiu. L'indicador climàtic per a la precipitació mostra una tendència a la disminució de les precipitacions de prop del 2,5% per dècada durant els 50 darrers anys (segons dades de 1949-2010).

L'anàlisi de l'evolució de la capa de neu durant l'últim mig segle presenta complicacions, ja que no existeix una sèrie temporal de dades històriques prou contínua i robusta. No obstant això, s'ha identificat un descens estadísticament significatiu de la capa de neu en aquest sector des del 1950 fins als nostres dies.

Per a l'horitzó 2030, el canvi del valor mitjà anual de les temperatures màximes respecte al període de referència (1961-1990) podria estar, de mitjana per a tota la zona pirinenca, entre 1 °C i 2,7 °C. Augments semblants o lleugerament més baixos s'obtenen per a les temperatures mínimes (entre 0,9 °C i 2,2 °C).

Els primers resultats respecte a l'evolució del gruix mitjà de la neu als Pirineus assenyalen un descens significatiu del gruix mitjà de neu malgrat la forta variabilitat interanual. Així doncs, **al Pirineu central, a l'altura de 1.800 m, el gruix mitjà de neu podria disminuir a la meitat en l'horitzó del 2050 segons la referència actual, mentre que el període de permanència de la neu a terra es reduiria en més d'un mes.**

Un darrer estudi assegura que **els rius dels Pirineus tindran cabals més baixos, que poden reduir la seva aportació fins a un 15% en l'horitzó de 2040, i més d'un 20% a finals de segle.** Aquesta és una de les principals conclusions de "Piragua", un projecte internacional que constata la reducció progressiva dels recursos hídrics dels Pirineus al llarg de les darreres dècades i en el què han participat organismes de França, Espanya i Andorra.





Davant d'aquesta situació evident de canvi climàtic, la Càtedra de Turisme d'Interior i de Muntanya de la UdL ha elaborat un informe en el que descriu impactes negatius com canvis en els patrons agrícoles tradicionals, un escenari procliu als incendis forestals, manca d'aigua en embassaments, llacs i rius i augment del risc d'inundacions i riuades derivat dels episodis extrems.

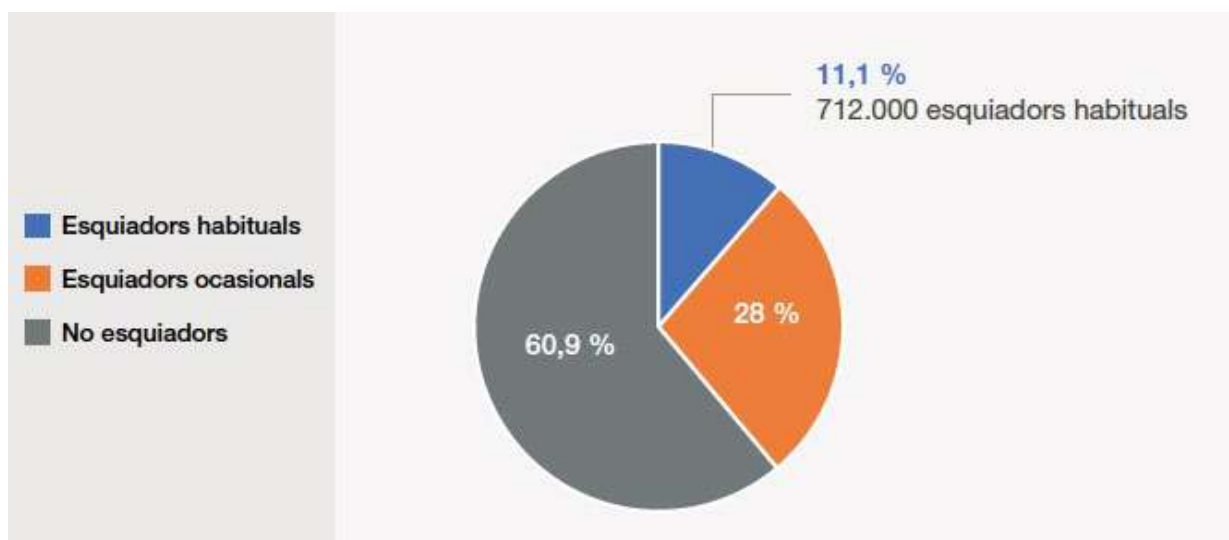
L'informe proposa entre altres mesures la desestacionalització de l'activitat turística, habilitar refugis climàtics, planificar els riscos, millorar la informació i la recollida de dades, millorar la gestió d'ecosistemes i paisatges, i potenciar segments turístics alternatius, mentre que per mitigar l'afectació dels efectes del canvi climàtic es proposa l'estalvi d'aigua, potenciar el transport col·lectiu, rehabilitació energètica dels edificis turístics, i adoptar mesures per compensar els efectes derivats de l'activitat turística sobre el paisatge i els diversos ecosistemes.

Els canvis arriben, però la neu segueix sent el motor econòmic i l'impacte econòmic directe de

les estacions d'esquí del Pirineu de Lleida, és evident. Segons el Patronat de Turisme de la Diputació de Lleida, la temporada 2022-2023, que va tancar amb el segon millor registre de la història, va tenir un impacte de 280 milions d'euros, dels quals 44,5 milions van venir de la venda neta de forfets i altres 235,5 milions, de l'impacte directe de serveis. A aquesta xifra caldria afegir l'impacte indirecte.

A més, les estacions segueixen invertint. Aquesta temporada 2023-2024 el conjunt de les inversions s'eleva a 17,3 milions d'euros, la tercera xifra més important de les darreres deu temporades. En 10 anys, el sector de la neu ha invertit 140 milions d'euros.

En l'aspecte laboral, els llocs de treball directes s'estima en 2.750 feines entre personal fix i de temporada al Pirineu de Lleida. A més d'aquests llocs de treball d'ocupació directa als centres hivernals, es calcula que hi ha uns altres 7.500 llocs de treball induït, ja sigui per mitjà dels sectors de la restauració i l'hoteleria o d'empreses amb oferta complementària a l'esquí.



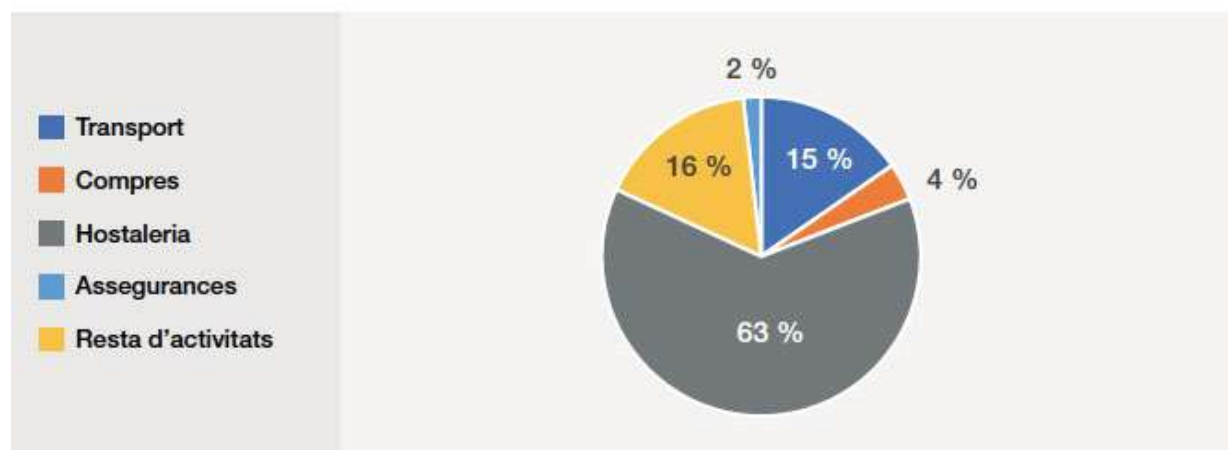
Estimació del VAB directe i indirecte per cada estació d'esquí alpí l'any 2017 (milers d'euros)

Estació	La Molina	Vall de Núria	Esport i Port A.	Vallter 2000	Tavascan	Boí Taüll	Baqueira	Port Comte	Masella	Total
VAB directe estació	2.896	3.596	775	130	-23	3.412	21.813	891	6.484	<b>39.974</b>
VAB prov. estació	1.130	1.001	766	349	43	1.435	4.532	747	1.968	<b>11.971</b>
VAB resta economia	637	548	437	181	23	758	2.349	395	1.054	<b>6.382</b>
<b>Subtotal</b>	<b>4.663</b>	<b>5.145</b>	<b>1.978</b>	<b>660</b>	<b>43</b>	<b>5.605</b>	<b>28.694</b>	<b>2.033</b>	<b>9.506</b>	<b>58.327</b>
<b>% sobre alpí</b>	<b>8,0 %</b>	<b>8,8 %</b>	<b>3,4 %</b>	<b>1,1 %</b>	<b>0,1 %</b>	<b>9,6 %</b>	<b>40,2 %</b>	<b>3,5 %</b>	<b>16,3 %</b>	<b>100 %</b>

Font: elaboració pròpia a partir dels comptes de pèrdues i guanys de les estacions (any 2017) i del Marc Input-Output de Catalunya (2014 i 2011).



## Distribució de la despesa dels esquiadors d'alpí



### Despesa total dels esquiadors d'esquí nòrdic durant la temporada 2017-2018 (milers d'euros)

Estació	Aransa	Lles	St. Joan	Tuixent	Tavascan	Gulls	Viròs	Total
Jornades esquidades	9.069	16.267	11.816	20.459	1.933	15.823	379	<b>75.746</b>
Despesa esquiadors (milers d'euros)	429	769	558	967	91	748	18	<b>3.580</b>
% sobre nòrdic	12,0 %	21,5 %	15,6 %	27,0 %	2,6 %	20,9 %	0,5 %	<b>100 %</b>

Font: elaboració pròpia a partir de dades facilitades per l'ACEM (temporada 2017-2018) i l'Estudi sociològic i de valoració de les estacions d'esquí nòrdic de Catalunya, Temporada 2017-2018.

### Despesa total dels esquiadors d'esquí alpí durant la temporada 2017-2018

Estació	La Molina	Vall de Núria	Espòt i Port A.	Vallder 2000	Tavascan	Boí Taüll	Baqueira	Port Comte	Masella	Total
Jornades esquidades <sup>4</sup>	380.000	38.400	174.081	42.157	5.754	131.026	887.246	89.500	502.972	<b>2.251.136</b>
Despesa mitjana <sup>5</sup>	119,49€	71,34€	95,64€	100,85€	58,15€	125,04€	238,62€	174,57€	143,36€	<b>171,12 €</b>
Despesa total esquiadors (milers d'euros)	45.406	2.740	16.650	4.251	335	16.384	211.718	15.624	72.104	<b>385.212</b>
% sobre alpí	11,8 %	0,7 %	4,3 %	1,1 %	0,1 %	4,3 %	55,0 %	4,1 %	18,7 %	<b>100 %</b>

Font: elaboració pròpia a partir de les dades facilitades per l'ACEM (temporada 2017-2018) i les dades del 2018 del Centre d'Estudis UFF Sports\_Lab basades en enquestes realitzades per GESOP (temporada 2016-2017).

La Càtedra de Turisme d'Interior i de Muntanya de la UdL també fa una sèrie de propostes d'adaptació pel canvi climàtic:

- Redefinir els dominis esquiables en funció de l'exposició al sol i al vent, i de la disponibilitat de neu.
- Retirar pedres o altres elements sortints per reduir el gruix de neu necessari per poder esquiar.
- Optimitzar i incrementar les instal·lacions de neu produïda.
- Monitoritzar i fer el seguiment meteorològic de detall, per tal d'identificar les millors condicions per a la innivació.
- Anticipar la neu que serà necessària durant la temporada.
- Diversificar els complexos com a centres d'oci per aprofitar-los durant tot l'any.

Totes aquestes dades demostren la importància de l'esquí i el turisme de neu per al Pirineu i la seva economia, però cal anar replantejant l'oferta i potenciar la desestacionalització, que funcionarà tenint en compte les bones dades del turisme d'estiu.

I és que el sector turístic de la demarcació de Lleida va tancar l'estiu del 2023 amb xifres rècord pel que fa al nombre de viatgers i ha revalidat pràcticament els resultats de les pernoctacions del 2022, segons el Patronat de Turisme de la Diputació de Lleida. En concret, l'any 2023 el nombre de visitants es va situar en 604.314 enfront dels 581.439 del 2022 i les pernoctacions van ser d'1.547.304, enfront de les 1.561.652 del 2022. El 2019 la xifra de viatgers es va situar en 565.550 i les pernoctacions van ser 1.428.805, segons les dades de l'enquesta d'ocupació de l'INE sobre el comportament turístic en els establiments d'hoteleria, càmpings, turisme rural i apartaments turístics.

Aquests resultats representen un increment d'un 3,9% pel que fa al nombre de viatgers en relació

amb l'estiu de 2022 i un 6,85% respecte del 2019. Quant a les pernoctacions, el resultat provisional de 2023 representa una disminució d'un 0,9% respecte de l'estiu del 2022 i un creixement d'un 8,29% sobre el 2019, abans de la pandèmia.

Per això cal potenciar més modalitats turístiques aptes per a totes les estacions de l'any, com el turisme rural, que ha registrat un creixement important en les darreres dues dècades.

Altres modalitats que tenen interès i generen riquesa tot l'any són l'enoturisme, com vol potenciar el Pallars Jussà, la divulgació i foment de la natura, com pot ser el Geoparc o la ruta dels dinosaures, entre altres opcions.

### Comparativa de l'oferta de turisme rural a la demarcació de Lleida per comarques (2002 i 2022)

Comarca	2002		2022	
	Establiments	Places	Establiments	Places
Alt Urgell	40	325	98	671
Alta Ribagorça	57	360	73	413
Aran	18	171	19	188
Berguedà (Gósol)	2	8	4	20
Cerdanya	6	59	22	165
Garrigues	2	24	9	79
Noguera	16	126	61	527
Pallars Jussà	40	348	63	524
Pallars Sobirà	63	503	103	702
Pla d'Urgell	3	33	13	125
Segarra	7	60	50	392
Segrià	2	15	11	85
Solsonès	46	270	125	872
Urgell	4	25	34	294
Pirineu de Lleida i Aran	272	2.044	507	3.555
Terres de Lleida	34	283	178	1.502
<b>Total provincial</b>	<b>306</b>	<b>2.327</b>	<b>685</b>	<b>5.057</b>



## ACCIONS ÀMBIT 10

---

1. Rehabilitació energètica dels edificis.
2. Ús eficient de l'aigua, per implantar sistemes i tecnologies (ús d'aigua regenerada, reg eficient...).
3. Impuls del transport públic i/o col·lectiu.
4. Creació de xarxes de calor als pobles per disposar de serveis energètics a partir de la fusta.
5. Creació de refugis climàtics. Rutes i promoció dels mateixos.
6. D'estacions d'esquí a estacions de muntanya. Desestacionalització efectiva. Pla de treball, impuls noves activitats i pla de promoció.
7. Diversificació de l'oferta turística i coordinació amb la ja existent. Explorar nous nínxols de mercat per atreure visitants i negoci per preveure la substitució de l'esquí com a motor principal.
8. Ampliar l'oferta de turisme rural.

### LÍDERS 10

Departaments de Territori, Acció Climàtica, Empresa i Treball, Govern d'Andorra, ACEM i empreses titulars de les estacions d'esquí, Patronat de Turisme de la Diputació de Lleida, empreses energètiques...





# AGRAÏMENTS

Des de l'Associació Jornades per a l'excel·lència volem donar les gràcies a totes aquelles persones que van participar presencialment en aquesta desena edició, al pavelló poliesportiu d'Estèrri d'Àneu, pel seu interès i participació activa, i per haver contribuït a l'èxit d'aquest 2023 tan especial, que s'ha convertit en un potent altaveu de les comarques del territori de muntanya.

També volem agrair als espectadors que van seguir les sessions per streaming o a través de la transmissió en directe de Lleida TV.

Totes les sessions es poden recuperar al web [www.jornadesperalexcellencia.cat](http://www.jornadesperalexcellencia.cat).

Gràcies també a tots els ponents que, generosament, heu compartit amb nosaltres la vostra expertesa, les vostres investigacions, els vostres projectes i, sobretot, la vostra experiència en els diferents àmbits que hem tractat enguany. Ens heu demostrat que obrir un espai de diàleg i d'anàlisi interessa i és necessari i, ara, hem de demostrar que passant a l'acció es poden canviar les coses i superar reptes.

Finalment, per descomptat, gràcies a totes les empreses i administracions que heu cregut en el projecte de les Jornades per a l'excel·lència i que aposteu per les nostres comarques. El vostre compromís millora i fa créixer el territori i les persones que hi vivim.



ORGANITZA



Jornades per a l'excel·lència

10è aniversari

PATROCINADORS



ESPÒNSORS



COL-LABORADORS



AMB EL SUPORT DE



www.jornadesperalexcellencia.cat

# FONTS D'INFORMACIÓ I ORIGEN DELS GRÀFICS

## ORGANISMES

### **Generalitat de Catalunya**

Departament de Presidència

Departament de Territori

Departament d'Acció Climàtica

Departament d'Economia

Institut d'Estadística de Catalunya (IDESCAT)

Servei Meteorològic de Catalunya (METEOCAT)

Agència de l'Habitatge de Catalunya de la Generalitat

Institut per al Desenvolupament i la Promoció de l'Alt Pirineu i l'Aran (IDAPA)

Oficina Catalana del Canvi Climàtic

### **Govern d'Andorra**

### **Diputació de Lleida**

Patronat de Turisme

Patronat de Promoció Econòmica

### **Universitat de Lleida**

Càtedra de Turisme Interior i de Muntanya de la Universitat de Lleida (UdL)

### **Ciència i Tecnologia Forestal de Catalunya (CTFC)**

Observatori Forestal de Catalunya

### **Observatori Pirinenc pel Canvi Climàtic (OPCC) - Comunitat de Treball dels Pirineus (CTP)**

### **Fundació Planes Corts**

### **Diari Segre**



## **PUBLICACIONS**

Guia Oficial d'Establiments Turístics de la Generalitat de Catalunya.

Atles Climàtic de Catalunya 1991-2020.

Pla Territorial Sectorial de l'Habitatge (PTSH).

Estratègia de la bioeconomia de Catalunya 2030.

Mapa de Cobertes del Sòl de Catalunya (MCSC - 2018).

Estratègia del Pirineu.

Estratègia Catalana d'Adaptació al Canvi Climàtic (ESCACC).

Projecte PIRAGUA de la Comunitat de Treball dels Pirineus.

Llibre Blanc de les Estacions de Muntanya de Catalunya.

Localització i anàlisi de l'oferta d'allotjament turístic a la província de Lleida, any 2022  
Comparativa 2017 i 2022. Càtedra de Turisme Interior i de Muntanya de la Universitat de  
Lleida (UdL)-Patronat de Turisme de la Diputació de Lleida.

Canvi climàtic, paisatge i turisme. Impactes i reptes a la demarcació de Lleida.  
Càtedra de Turisme Interior i de Muntanya de la Universitat de Lleida (UdL)-Patronat de  
Turisme de la Diputació de Lleida.

Observatori del Món Rural 2020 (Generalitat).

Agenda Rural de Catalunya.

Informe sobre el turisme rural a la demarcació de Lleida. 2002 - 2022. Càtedra de Turisme  
Interior i de Muntanya de la Universitat de Lleida (UdL)-Patronat de Turisme de la Diputació  
de Lleida.

El canvi climàtic als Pirineus: impactes, vulnerabilitat i adaptació. Bases de coneixement per a  
la futura. Estratègia d'Adaptació al Canvi Climàtic als Pirineus. Observatori Pirinenc pel Canvi  
Climàtic (OPCC)-CTP.

Estratègia catalana d'adaptació al canvi climàtic (ESCACC) 2021-2030. Oficina Catalana del  
Canvi Climàtic.

Les ruralitats. Els micropobles de Lleida. Càtedra d'Estudis Socioeconòmics i Despoblament del  
Territori de Lleida. UdL.





10<sup>è</sup>   
aniversari



[jornadesperalexcellencia.cat](http://jornadesperalexcellencia.cat)