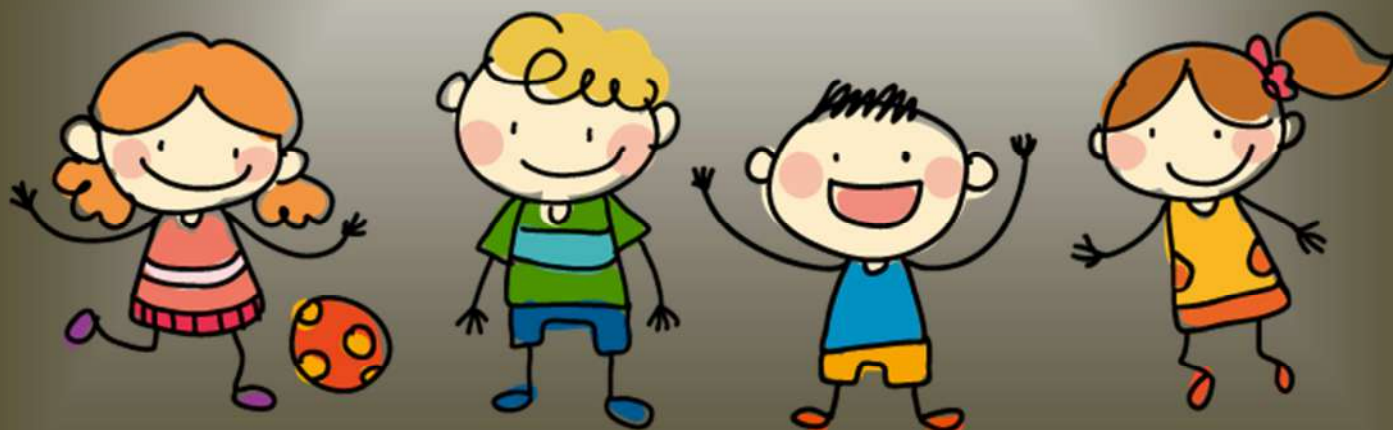


Projecte col·laboratiu d'elaboració del pati
de primària de l'escola Angel Serafí
Casanovas de Sort.

Repensem el nostre pati

Inici: curs 2018-19

Comissió de treball: famílies i escola, amb la
participació de tots els alumnes.



índex

1.- INTRODUCCIÓ

2.- JUSTIFICACIÓ

3.- DESTINATARIS

4.- OBJECTIUS

5.- ORGANITZACIÓ DEL PROCÉS

5.1.-Fase I: Conformació Grup Motor i diagnòstic

5.2.- Fase II: Pla d'acció : (PLANTEJAMENT ACCIONS A DUR A TERME)

5.3.- Fase III : Execució del projecte

6.- RECURSOS

- ECONÒMICS

- MATERIALS

- HUMANS

7.- SEGURETAT I MANTENIMENT

7.1.- SEGURETAT I NORMATIVA

7.2.- MANTENIMENT

8.- AVALUACIÓ DEL PROJECTE

9.- ANNEX1

1.- Introducció

L'escola Àngel Serafí Casanovas es troba al municipi de Sort, amb un total de 284 alumnes d'educació infantil i primària. En aquesta escola hi podem trobar dos edificis corresponents al cicle d'educació infantil i primària amb dues zones de pati ubicades en espais separats.

Durant el curs escolar 2017-2018, l'escola juntament amb els pares i mares, van organitzar una remodelació al pati d'educació infantil deixant pendent per propers cursos, l'actuació al pati d'educació primària.

El nou Equip directiu, i la directora en el seu projecte de direcció planteja la necessitat imminent de la creació d'una comissió de treball per impulsar l'elaboració d'un projecte amb el nom : " repensem el nostre pati ", tot garantint la participació de la comunitat educativa, per a la seva posterior presentació i aprovació en consell escolar.

Amb la idea clara d'incloure espais exteriors com a espais d'aprenentatge i creixement dels infants engegarem el projecte amb la il·lusió d'arribar a la seva consecució el més aviat possible.

2.- Justificació

El projecte : " repensem el nostre pati " s'elaborarà seguint les principis del Projecte Educatiu del centre, per aprofitar millor els recursos que ja té l'escola. La intenció és dur-o a terme com un procés d'aprenentatge, de compromís i de cooperació entre tota la comunitat educativa.

La comissió de pati pretén que el pati esdevingui un espai harmònic i saludable dins de l'escola, on hi apareguin els espais naturals i on s'hi pugui dur a terme una educació integral i el creixement personal dels infants. Per aquest motiu, i tenint en compte el pati que tenim, caldrà intervenir en l'entorn del pati per procurar que aquest sigui un espai ple de possibilitats d'aprenentatge i al mateix temps, afavoreixi relacions positives i tranquil·les entre els infants.

Si mirem l'espai d'on partim, podem observar que :

- comptem amb un espai únic i uniforme, poc estimulant, que només permet activitats monòtones i repetitives amb poques possibilitats d'aportar nus aprenentatges i experiències.
- Nul·la vegetació, poc mobiliari i un espai absolutament permeable a l'exterior, sense cap tipus d'intimitat.
- Manca d'ombra i espais on aixoplugar-se en cas de mal temps.

Aquestes observacions limiten l'espai de joc i d'aprenentatge i fan augmentar notablement la conflictivitat entre els infants que han de fer filigranes per poder fugir de la monotonia. Per tot això, pretenem transforma aquest pati escàs d'estímuls en un pati que ofereixi moltes possibilitats i afavoreixi diferents aspectes com:

- Les relacions: afavorir la intimitat, el treball en equip, el joc col·lectiu, el joc simbòlic i diferents formes de relació interpersonal que ens aportaran els diferents espais creats.
- Les sensacions i percepcions: crear un medi agradable amb presència de vegetació, colors, textures,...remourà la intriga i participació de totes les tipologies d'alumnat, des que té talent per les activitats més mogudes a les que prefereixen les més tranquil·les.

- L'educació ambiental: fomentar els valors, l'observació, l'aprenentatge, la sensibilitat, la intencionalitat, la necessitat i la responsabilitat.
- El moviment: millorar la psicomotricitat gruixuda dels infants a partir de rampes, desnivells....
- Les noves oportunitats metodològiques: possibilitat de realitzar activitats a l'exterior més enllà de les estones d'esbarjo, l'educació física com l'expressió artística, musical, presentacions de projectes, lectura, teatre, titelles...

Atesa la filosofia de la nostra escola, en què la participació i la coresponsabilitat són eixos fonamentals, es compta amb el vistiplau i l'ajuda de l'Ajuntament del municipi, sent un membre de l'ajuntament part implicada activament en el grup promotor, i també de l'AFA.

3.- Destinataris

Aquest projecte pretén satisfer, principalment, la necessitat de tot l'alumnat d'educació primària de l'escola.

Volem crear un espai d'esbarjo i d'aprenentatge del medi natural, sempre tenint en compte allò que necessiten els infants d'aquestes franges d'edat.

Tanmateix aquest projecte vol crear i fomentar espais de trobada, de relació i de comunicació i de cohesió amb tota la comunitat educativa per crear sinèrgies, integrar la diversitat cultural present a l'escola i fer que tots els qui convivim dins ens sentim membres actius i ens hi trobem agust.

4.- Objectius específics per a crear el pati

1.- Potenciar les possibilitats educatives i pedagògiques i de lleure que ofereix l'exterior.

1.1.- Millorar l'equipament del pati amb material més diversos, circuits psicomotrius, espais d'ombra.. tenint en compte les peticions de tota la comunitat educativa.

1.2.- Fer un redistribució dels espais amb un disseny acurat i introduint vegetació variada que afavoreixi entorns harmònics, agradables i amables, que siguin acollidors de les necessitats dels infants i respectin els seu ritmes i temps.

1.2.- Desenvolupar espais diversificats a l'exterior que propiciïn el joc lliure i simbòlic.

2.- Millorar l'ús del pati

2.1.- Coordinar l'ús del pati en condicions meteorològiques adverses : sol intens, pluja, fred i neu.

2.2.- Plantar algun arbre que faci ombra i vegetació que pugui actuar com a paravent i permeti crear espais d'intimitat.

2.3.- Adaptar les possibilitats dels patis a les necessitats dels infants segons edats i interessos.

2.4.- Vetllar pel pla de manteniment d'aquests espais per a que siguin sempre enriquidors i motivadors pels infants.

3.- Millorar la seguretat del pati

3.1.- Adaptar els equipaments i els materials als infants en unes condicions de seguretat màximes.

4.- Intensificar la col·laboració i fomentar la participació de la comunitat educativa, possibilitant formar part del projecte a tots els membres implicats (alumnes, mestres i famílies)

4.1.- Propiciar la participació de la comunitat educativa en l'elaboració del projecte, la cura de la vegetació, l'aportació de materials, la distribució dels espais....

5.- Organització del procés

Fase I: Conformació Grup Impulsor i diagnòstic [Setembre del 2018]

En aquesta fase del procés l'objectiu és d'una banda conformar un grup motor que acompanya i coordina les diverses tasques a realitzar, perseguint un dels objectius del nou Projecte de direcció de l'Escola Àngel Serafí Casanova. I per altra banda realitzar el procés de diagnòstic de tota la comunitat educativa de les necessitats i propostes, recollint la informació relativa als usos, no-usos, pràctiques... del pati. En definitiva desenvolupar un pla participatiu per a descobrir i portar a la practica el pati que volem.

Conformació Grup Impulsor (composat per una mestra de cada etapa, un membre de l'equip directiu: coordinadora pedagògica i pares i mares).

Alguns membres del grup impulsor es reuneixen quinzenalment per anar delimitant les tasques a realitzar i entre elles estableixen el pla de treball, amb uns objectius, indicadors d'avaluació, temporitzacions i responsables clars, definits i consensuats per tots els que en formem part.



PLA DE TREBALL COMISSIÓ PEDAGÒGICA: ELS PATIS				AVALUACIÓ	
RESPONSABLES	Coordinador: M^{re} Carme Obiols Membres : Núria Guíu , Anna Ollé, Henar Pomada. Mar Sanz			PERIODICITAT Quinzenalment	Agent avaluador : coordinador INDICADORS D'AVALUACIÓ
	QUAN ? OBJECTIUS				
1r.	2n.	3r.			
+	+	+	Elaborar el pla de treball per al curs escolar 2018-19.	Grau d'elaboració del pla de treball: 100%	
		+	Elaborar el document de projecte de pati.	Grau de finalització del projecte pati: 100%	
+	+	+	Coordinar totes les accions que s'hauran de dur a terme.	Grau d'aplicació de les accions: 100%	
		+	Comunicar a la comunitat educativa les accions que es duen a terme durant el procés.	Nombre de reunions: 1 per trimestre	
+	+	+	Fer participar a les famílies en tot el procés d'elaboració del projecte.	Nombre d'actes de reunions	
	+	+	Valorar el nou projecte de pati.	Grau d'establiment d'indicadors d'avaluació	
		+	Elaborar, avaluar i difondre el document del projecte de pati infantil.	Grau de finalització del projecte pati infantil: 100%	
				Grau d'institucionalització del projecte: 100%	



PLA DE TREBALL COMISSIÓ PEDAGÒGICA: ELS PATIS				AVALUACIÓ
RESPONSABLES	Coordinador : <u>M^{re} Carme Obiols</u>		PERIODICITAT	Agent avaluador : coordinador
	Membres : <u>Núria Guiu</u> , <u>Anna Ollé</u> , <u>Laura Tarré</u> , <u>Tolentino Moreno</u> , <u>Carlota Ruiz</u>		Quinzenalment	INDICADORS D'AVALUACIÓ
QUAN ?		OBJECTIUS		
1r.	2n.	3r.		
+			Elaborar les normes d'ús de la zona de pati nova. Difondre-la el claustre.	Grau de difusió de les normes.
		+	Finalitzar el document de projecte de pati.	Grau de finalització del projecte pati: 100%
+	+	+	Coordinar totes les accions que s'hauran de dur a terme.	Grau d'aplicació de les accions: 100%
	+	+	Comunicar a la comunitat educativa les accions que es duen a terme durant el procés.	Nombre de reunions: 1 per trimestre
+	+	+	Fer participar a les famílies en tot el procés d'elaboració del projecte.	Nombre d'actes de reunions
	+	+	Valorar la primera fase del projecte de pati amb els alumnes.	Grau de satisfacció: 80%
		+	Elaborar, avaluar i difondre el document del projecte de pati infantil.	Grau de finalització del projecte pati infantil: 100% Grau d'institucionalització del projecte: 100%

Seguidament la mateixa comissió crea un full de ruta per anar realitzant les diferents tasques :

Quines actuacions davant el procés col·laboratiu amb les famílies durem a terme ?

Accions -actuacions	Temporització
1.- Amb alumnes dissenyar el pati que volem. Per nivell. 2.- Exposició de les propostes. Decidim que l'espai per a exposar tot el treball és el plafó del davant de l'aula de menjador escolar. 3.- Crear la comissió comunitat educativa. 4.- Formulari a les famílies per a possibles peticions.	Octubre-novembre
5.- Fer el buidatge conjuntament tota la comissió.	Desembre
6.- Executar el projecte.	Gener-febrer
7.- Formalitzar-lo en format document.	Segon i tercer trimestre
8.- Avaluació de tots els membres implicats. Transparent i al <u>blog</u> de l'escola.	Juny.

• **Fase II: Diagnòstic de necessitats amb l'alumnat de l'escola**

Els mestres en hores de tutoria treballem amb els seus alumnes de manera individual i en petit grup el pati que volen. Es fan dinàmiques diferenciades per nivells i després un posterior treball en gran grup com a classe.

QUIN ÉS EL PATI QUE JO VULL?

QUÈ M'AGRADARIA QUE HI POSIN?
 • _____
 PER QUÈ?
 • _____
 QUÈ M'AGRADARIA QUE HI POSIN?
 • _____
 PER QUÈ?
 • _____
 QUÈ M'AGRADARIA QUE HI POSIN?
 • _____
 PER QUÈ?
 • _____
 QUÈ M'AGRADARIA QUE HI POSIN?
 • _____
 PER QUÈ?
 • _____

VALORO QUE SIGUI POSSIBLE, TENINT EN COMPTE EL LLOC ON ESTEM

PARLEM I DECIDIM EN PETIT GRUP

HEM DECIDIT QUE M'AGRADARIA...

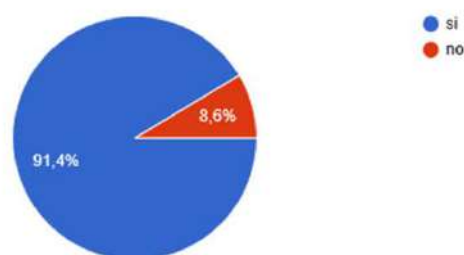
HEM DECATAT QUE NO ES POT FER...

QUÈ NEECESSITA...

- **3 Observació** per part de les/els mestres i equip tècnic, sobre les pràctiques i usos del pati. Amb les famílies, i fins i tot es va convidar a una membre de l'associació Cop d'Era que ja havia fet algun procés de col·laboratiu de patis o espais de joc en pobles, vam fer una observació in situ al nostre pati.
- **4 Formulari per a les famílies : Diagnòstic** (famílies, mestres, monitores menjador i equip directiu). Es va enviar una enquesta per a les famílies i posteriorment vam fer una reunió del grup motor per a extreure'n la informació, i una comparativa amb les peticions de l'alumnat.

GRÀFIC DE RESPOSTES SECTOR PARES

Creus que és necessaria una remodelació del pati de primària?
 58 respostes



Fase II: Propostes i distribució de tasques

[Març 2018]

4_ Pla d'Acció

- En aquest moment, el grup impulsor es posa en contacte amb el departament d'Ensenyament per a demanar quines són les actuacions possibles permeses en el patis escolars. El Departament ens dóna unes orientacions que nosaltres tindrem en compte i són les següents:

1. La proposta d'actuació al pati s'ha de fer de manera consensuada pel consell escolar.

2. Jocs infantils: Com a norma general, aconsellem la instal·lació de jocs infantils homologats,

seguint les instruccions de muntatge del fabricant i les distàncies de seguretat establertes

també pel fabricant, vetllant per què l'edat d'ús recomanada sigui la prevista pel funcionament

de l'escola i l'ús del pati. Cal seguir les instruccions de manteniment/revisió periòdiques de les

estructures que estableixen aquests fabricants, per part de l'Ajuntament.

3. Construccions no homologades amb elements reciclats de fusta (caixes, palets...etc): Aquest

tipus de construccions exigeixen una vigilància i un manteniment constants per part de l'Ajuntament i del centre, així com un tractament previ abans de la seva instal·lació per eliminar

possibles estelles, puntes, claus o altres elements perillosos.

4. Rocòdrom: Si té una alçada superior a 55 cm cal preveure la instal·lació d'un paviment tou a

tota la franja sota la paret on es col·loquin les preses. Si l'alçada màxima de les preses és de 2m

respecte el terra, caldrà protegir una franja de 2 metres també en horitzontal a terra, comptats

des de la intersecció amb la paret.

5. Com a criteri general, s'aconsella que els elements de formació de vorades, escossells, mobiliari

urbà i estructures no tinguin arestes vives.

6. Els elements pesats de més de 15-20 kg han de ser fixats al terra. Bancs, taules, porteries de

futbol, cistelles de bàsquet, etc.

7. En general, no es recomana l'ús de materials que puguin usar-se com a projectil (pedres o grava

de mida mitjana o gran).

8. Si es preveu alguna actuació que suposi modificar l'opacitat de la tanca de l'escola de manera

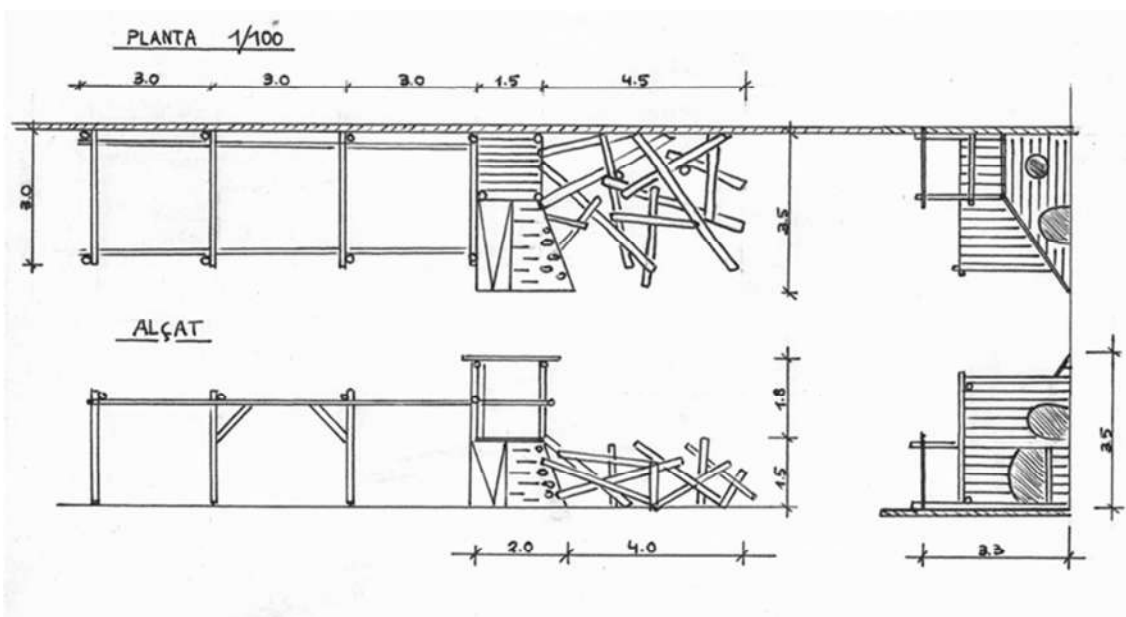
que aquesta perdi o disminueixi la permeabilitat a l'aire cal reforçar-la.

9. Desnivells: qualsevol desnivell superior al 55cm s'ha de protegir per evitar caigudes.

10. Les rodes també cal revisar-les periòdicament, donat que el cautxú es degrada i poden aflorar les armadures de filferro que hi ha a l'interior. Cal disposar-les de manera que no s'hi entolli l'aigua a dins.
11. Si es planta vegetació: Cal preveure el disseny i la instal·lació del sistema de reg dels elements vegetals. Es desaconsella la plantació de l'àlber (*Populus alba*) i del xop xinès (*Populussimonii*) perquè són arbres que en molts casos han taponat la xarxa de clavegueram soterrada amb les seves arrels, amb les conseqüències que això comporta a nivell de molèsties al centre i d'obres.
12. En general, cal vetllar per què no es quedi l'aigua entollada en cap element o zona on s'intervingui.
13. No es poden afectar les instal·lacions generals del centre (aigua, llum, clavegueram, telecomunicacions), sense informar prèviament a l'Ajuntament com a responsable del manteniment i a la Secció d'obres i manteniment del Departament d'Ensenyament per al seu coneixement.

Paral·lelament també ens posem en contacte amb l'ajuntament de Sort per tal de proposar les actuacions a realitzar.

Un cop plantejat en paper damunt del plànol les actuacions a realitzar davant les demandes de tota la comunitat educativa, és el torn de presentar-lo de nou als alumnes i a les famílies, per iniciar el següent pas, l'execució del procés.



Fase III: Materialització de la proposta per grups de treball

[març 2019]

- El G.I. coordinarà i assignarà les tasques a les persones voluntàries, distribuint les tasques assignades prèviament en les trobades. De cada trobada se'n farà una acta per a que tothom vegi per on anem en l'execució del projecte
- Model de les actes que queden recollides :

ACTA DE REUNIÓ. Num : 1

Membres : pares i mares de l'escola, juntament amb la comissió de Mestres de pati.

Ordre del dia:

1. Informar del pla de treball
2. Activitats realitzades fins al moment
3. Distribució de les tasques a fer.

Desenvolupament de la sessió

La coordinadora de la comisió de projecte pati informa de les actuacions fetes, i del resultat de la consulta a les famílies, als alumnes i Mestres.

Torn de propostes i visita al pati

Acords

Per tal de fer posible el pati, hem de demanar un pressupost dels diferents ambients que hem decidit fer realitat.

- Luisa s'encarregarà de demanar el pressupost d'un piràmide per pujar.
 - El Pere parlarà amb el Christian arquitecte de l'ajuntament i amb els responsables de COP d'ERA per a que ens vinguin a assessorar.
 - La Mónica demanarà un pressupost de gespa artificial més jardinera més jardí vertical.
 - Marta mirarà un pressupost d'una cuineta.
 - La Barbara demanarà un pressupost d'una red per al pati.
 - La Mari demanarà pressupost d'unes mini grades de fusta, parlarà amb el departament d'Ensenyament per les actuacions a seguir, el preu de la pissarra exterior com la d'infantil.
-

6.- RECURSOS ECONÒMICS, HUMANS I MATERIALS

Com hem esta comentant fins ara, el projecte “ repensem el nostre pati “ té com a repte final la remodelació i adaptació dels espais exteriors del pati de primària, i per això són necessaris recursos materials i humans i per descomptat recursos econòmics. L'AMPA de l'escola fa una aportació econòmica de 3500 euros i s'intentarà demanar altres aportacions a entitats col·laboradores com Consell Comarcal i Ajuntament de Sort.

Aprofitarem materials preferentment naturals, reciclats però de llarga durada i consistència tenint en compte que són espais exteriors i la climatologia deteriora

ACTA DE REUNIÓ. Num: 2
Membres : pares i mares de l'escola, juntament amb la comissió de Mestres de pati.
Ordre del dia:
1.Lectura acta 1 2.- Explicació del treball que ha realitzat cada grup 3.- Cop D'era 3.- Com continuar.
Desenvolupament de la sessió
Es fa la lectura de l'acta per començar la sessió, i es dona pas a la representant de cop d'Era per tal d'explicar-nos com van fer els treball participatius del parc del riu o altres. Ens dona informació i passem a explicar el nostre procés. Cada grup explica el que ha investigat.
Acords
<ul style="list-style-type: none">L'Anna com a representant de pares s'ofereix voluntària a fer-nos un petit esbós amb el plànol de l'escola amb les propostes que ens han portat i hem decidit que poden quedar bé en el nostre pati.

ràpidament els materials.

És evident que no seria possible aquest repte sense la participació i implicació de tots els que en formem part. Aprofitarem els talents de tots els que en formen part i demanarem la col·laboració de totes les persones o entitats que en vulguin formar part activa, sense menysprear cap aportació. Aprofitarem alguns caps de setmana per a fer realitat el nostre somni, i totes les coses que puguem fer-nos entre nosaltres ens sortiran econòmicament parlant més assequibles.

7.- SEGURETAT I MANTENIMENT

7.1.- SEGURETAT I NORMATIVA

L'estructura principal del nostre pati compta amb l'homologació corresponent, i la resta d'actuacions compleixen la normativa enviada pel departament d'ensenyament. (veure annex 1 amb pressupost estructura de troncs).

7.2.- MANTENIMENT

El manteniment del pati esdevé un element clau per al seu funcionament i estat al llarg de tots els cursos. És per això que la comissió de pati serà una comissió que treballarà sempre junta per tal d'evitar el deteriorament de l'espai que entre tots hem fet possible. La comissió de pati haurà d'anar vetllant per l'estat dels materials, espais, dedicant una part dels pressupost de l'escola per anar reposant els espais deteriorats.

8.- AVALUACIÓ DEL PROJECTE.

Al llarg del temps que vagi durant el projecte s'aniran realitzant diferents avaluacions de les fases d'aplicació del projecte. L'avaluació farà referència a tots els àmbits i no només prendrem el resultat final com a eina d'avaluació.

Alguna de les eines d'avaluació seran les reunions de delegats per a que cada grup de classe vagi fent saber la seva opinió, les enquestes a les famílies, el torn de paraula als clausres per a que puguin ser coneixedors del procés que s'està duent, les reunions amb l'ajuntament, l'AFA.... Amb les pertinents avaluacions la comissió de pati prendrà les mesures adients per a la millora del nostre projecte: Repensem el pati.

8.- ANNEX 1.

TRONCSIJOC

ESTRUCTURES DE FUSTA SCP.



PRESSUPOST

núm: 051019

Nif: J55291066

troncsijoc@gmail.com

www.troncsijoc.com

Carretera del Corb 15

17178 Les Preses

A l'atenció de: Artur Ribas
Entitat: Escola Àngel Serafí de Sort

Data: 03.10.2019

Descripció	Quantitat	Preu unitari	Import
1. Estructura Porxo de 3x9m, alçada 2,50m. 8 pilars de robinia amb la seva forma natural, 10 travessers horitzontals i 4 diagonals formen l'estructura. Els pilars davant estén anclats al formigo amb taco químic, els de darrere estén fixats a la pared.	1	2920	2920
2. Estructura de joc, de aprox. 3,5x6,0m , alçada max. 1,6m de una caseta de dos nivells de 1,5x1,5m, connectat amb el porxo. 1. nivell está tancat amb taulons de fusta, deixant forats rodons com a porta i finestres, al costat del porxo porta un taulo/barra per jocs de tenda... 2. nivell es una plataforma amb barana i coberta de un aigua. A la plataforma es pot arribar sobre una rampa, una part llisa i l'altre amb llistons i preses per poder pujar més fácil. La rampa i la caseta estén connectats amb un "micado", 12 troncs de robinia de diferents mides i longituds que s'entrelligan per crear una mena de xarxa per enfilat-se. Inclou 4 cordes que esten fixats a l'estructura.	1	6900	6900
3. Instal·lació (fixació amb peus metal·lics i taco químic)	1	1280	1280
4. Homologació del TUV RHEINLAND. (Després de l'instal·lació en lloc) Segons la normativa europea UNE 1176.	1	760	760
5. Transport	1	800	800
		Subtotal	€12.660,00
Recomanem de instal·lar un terra amortivador, sota de l'estructura de un gruix mínim (si es material solt) de 20cm, amb un marc de bigues de fusta.	Impost	21,00%	€ 2.658,60
		Total	€15.318,60